



八郎潟

平成25年

10月

No.640



最優秀賞



決定!!

八郎潟町イメージキャラクター

ニャンパチ

八郎潟町イメージキャラクターへ
応募・投票・応援

ありがとうございました



小学生特別賞



うたせちゃん

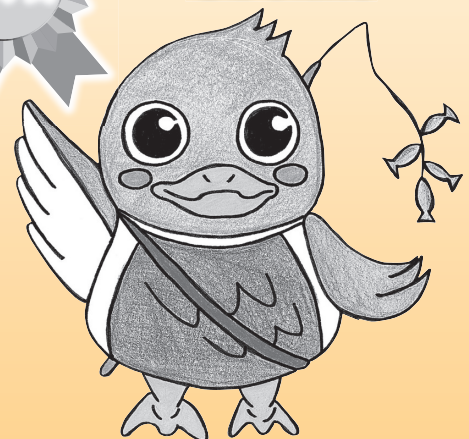


優秀賞



がんニャン

まがもたん。



八郎瀧町議会 9月定例会

会期 9月5日から13日までの7日間

富山町長の行政報告要旨

湖東総合病院改築事業に伴う地元負担割について

建設事業費の20%を周辺4町村で負担することとなりますが、その負担金の10%が本町と五城目町の地元負担となります。このことから、両町で負担割合について協議してまいりましたが、厚生連で算定された資料を参考に、両町議長の立ち会



いのもとに8月26日、本町7割負担、五城目町が3割負担で合意し、9月2日に協定書を交わしてまいります。負担金については、建設費が確定次第、平等割・人口割・利用割・地元割の算定により、今後補正予算で対応したいと考えております。

災害協力に関する協定について

7月11日に災害協力に関する協定を民間2社と締結しております。1社は「株式会社北都銀行」であり、復旧支援のための店舗網などのインフラや人的資源の活用、避難先や被災状況の情報相互提供、施設の物資集積所としての提供など7項目の内容について、連携・協力を進める内容となっております。もう1社は「ヤマト運輸株式会社秋田主管支店」であります。災害時における生活必需品や被害緊急対策のための資機材等の輸送業務、並びに支援物資拠点施設の運営業務に関し、協定を締

結しております。

早朝総合健診について

6月20日から28日までの7日間、一日市コミュニティ防災センター・高岡コミュニティセンター・高岡コミュニティセンター・高岡コミュニティセンターの3カ所で行っております。全体で1,292人の方が受診されており、7月の23日、24日、29日には、健診結果説明会を開催しております。なお、健診結果による事後指導については、9月から行う予定であります。

また、子宮がん、卵巣がん、乳がん検診を行うレディース検診については、7月17日から8月にかけて10日間実施しております。

若者イベント「一夜市」について

若者イベント「一夜市」は、E 瀧 POWER が、若者イベント実行委員会の主催により、7月14日、すばく八郎瀧

で開催されました。当日は、八郎瀧中学校吹奏楽部の演奏で始まり、佐藤佳奈さんによる毛筆パフォーマンス、ボディービルディングステージ、漫才師「バ イきんぐ」によるお笑いライブ、昨年に続いての「のど自慢大会」などが行われ、ファイナールに花火が打ち上げられ、午後9時頃終了しております。

また、商工会青年部や気仙沼ホルモン、男鹿焼きそばの屋台なども出店し、町内外から多くの来場者で、会場は大きな賑わいを見せておりました。

一日市盆踊りについて

雨の心配をしながらではありましたが、8月18日から20日までの3日間、無事開催することができました。盆踊りを盛り上げていただきました町内会、一日市郷土芸術研究会、町民の皆様にご感謝申し上げます。

また、イベントにつきましては、初日に「路上ミュージカル」、2日目に「大道芸」が公演されましたが、今年が最後となる「路上ミュージカル」には、惜しみない拍手が送られました。

今年も、駅前・仲町・上町商店会で作った置き灯籠に一般募集した盆踊り俳句を書き込み、俳句ロードと銘打ちまして夜間

八郎瀧町イメージキャラクターに投票ありがとうございました!

投票総数
602票

最優秀賞

ニャンパチ

野間 耕三さん(神奈川県) 261票

優秀賞

まがもたん。 山之内理沙さん(八郎瀧町) 108票
がんにゃん 高木さんごさん(茨城県) 67票

小学生特別賞

うたせちゃん 井上 音輝さん(八郎瀧町)

※最優秀賞ニャンパチに投票してくださった方の中から抽選でキャラクターグッズが当たります。詳細はおって広報にてお知らせします。

展示しましたが、幻想的な雰囲気
気が醸し出され、町内の方も
とより観光客にも好評でありま
した。
今年の盆踊りの延べ観客数
は、推計で10,500人であ
りました。

馬場目川堤防法面崩壊について

9月1日早朝、馬場目川右岸
浄水場取水口より下流、約50m
付近で堤防法面約14mの崩壊を
確認し、河川管理者である県へ
報告しております。県では翌日
ブルーシートを張り応急処置を
実施し、現在、サイクリングロー
ドを通行止めしております。崩
壊箇所については、今後県で、
川の水位が下がりが次第、県単独
事業で復旧作業にとりかかる予
定であります。

2014に向けて 国民文化祭あきた

平成26年度秋田県で開催の国
民文化祭に向けて、実行委員4
名と職員2名が6月29日から7
月1日の3日間、「国民文化祭
やまなし2013」の事業視察
を行っております。町が行う国
民文化祭事業については、今後、
着実に進めてまいります。

教育振興大会について

八郎潟町教育振興大会が7月
30日に開催され、八郎潟小学校
栄養教諭長澤香氏から「調理
場の概要」「知られざる調理室
の中」「地場産野菜の取り入れ」
「食物(しよくもつ)アレルギー
対応」など学校給食についての
実践報告がありました。

その後、グループに分かれ、
「幼・保・小の交流と小学校へ
の接続のあり方」「小・中学校
の連携接続のあり方」について
グループ討議が行われ、活発な
意見交換がされております。
今後も、さらなる教育振興に
努めてまいります。

八郎潟町選挙管理委員会 委員・補充員が 決まりました

◆八郎潟町選挙管理委員

工藤 紘一
伊藤 昭二
渡邊 滋
佐藤 毅

◆八郎潟町選挙管理委員補充員

小野 茂樹
北嶋 憲章
高橋 正志
三戸 雅人

町監査委員に 佐藤國雄さんを 選任



佐藤 國雄 さん

略歴

昭和22年 2月23日 生
昭和40年3月 秋田県立金足農業高等学
校卒業
昭和40年4月 農林省秋田統計調査事務
所本荘出張所農林技官行
政職採用
昭和60年4月 東北農政局秋田統計情報
事務所業務部水産統計課
漁業基本調査係長
平成5年4月 東北農政局秋田統計情報
事務所業務部生産・流通
統計課課長補佐
平成7年4月 東北農政局秋田統計情報
事務所鷹巣出張所次長
平成15年7月 東北農政局本荘統計・情
報センター長
平成18年4月 東北農政局秋田農政事務
所大仙統計・情報セン
ター湯沢庁舎次長

議決された議案等

- ・八郎潟町町税条例の一部を改
正する条例について
- ・八郎潟町国民健康保険条例の
一部を改正する条例について
- ・八郎潟町子ども・子育て会議
条例の制定について
- ・平成25年度八郎潟町一般会計
補正予算(第3号)について
- ・平成25年度八郎潟町介護保険会
計補正予算(第1号)について
- ・平成24年度八郎潟町一般会計
歳入歳出決算認定について
- ・平成24年度八郎潟町国民健康
保険特別会計歳入歳出決算認
定について
- ・平成24年度八郎潟町後期高齢
者医療特別会計歳入歳出決算
認定について
- ・平成24年度八郎潟町公共下水
道事業特別会計歳入歳出決算
認定について
- ・平成24年度八郎潟町農業集落
排水事業特別会計歳入歳出決
算認定について
- ・平成24年度八郎潟町介護保険特別
会計歳入歳出決算認定について
- ・平成24年度八郎潟町上水道特
別会計決算認定について
- ・平成24年度八郎潟町一般会計
等財政健全化審査及び平成24
年度八郎潟町水道事業会計経
営審査について
- ・八郎潟町監査委員の選任につ
き同意を求めることについて
- ・平成25年度八郎潟町一般会計
補正予算(第4号)について

10月21日(月)~27日(日)は行政相談週間です



行政相談週間に合わせて、
行政相談所を開設します!

日時 10月21日(月) 午後1時~3時

場所 一日市コミュニティ防災センター

このほか、毎月第2月曜日に行政相談所を
開設しております。時間、場所は上記と同じ
です。お気軽にお立ち寄りください。

行政相談委員は、公正・中立の立場から、行政への苦情や意見・
要望を受け付け、その解決や実現を促進するとともに、行政の
制度や運営の改善に生かしています。相談は無料で、秘密は固
く守られます。近年は、医療保険、年金、道路、社会福祉、雇用
などの分野の相談が多く、毎年約20万件の相談があります。

八郎潟町を担当する行政相談委員は島山恵子さんです。

島山 恵子 八郎潟町字一日市48番地 ☎875-2350

お気軽にご相談ください。

平成25年
4月から

難病等の方々が障害福祉サービス等の 対象となっております

平成25年4月に施行されている障害者総合支援法では、障害者の範囲に難病等の方々が加わります。対象となる方々は、身体障害者手帳の所持の有無に関わらず、必要と認められた障害福祉サービス等(※)の受給が可能となります。

※障害児・者については、障害福祉サービス、相談支援、補装具及び地域生活支援事業。障害児については、障害児通所支援及び障害児入所支援。

対象者	対象疾患（下記参照）による障害がある方々
手続き	対象疾患に罹患していることがわかる証明書（診断書又は特定疾患医療受給者証等）を持参の上、役場福祉課に支給を申請してください。その後、障害程度区分の認定や支給認定等の手続きを経て、必要と認められたサービスを利用できることとなります。

- | | | | |
|-----------------|--------------------|----------------|-----------------|
| ● IgA腎症 | ● 原発性側索硬化症 | ● 成人スチル病 | ● 膿疱性乾癬 |
| ● 亜急性硬化性全脳炎 | ● 原発性胆汁性肝硬変 | ● 脊髄空洞症 | ● 嚢胞性線維症 |
| ● アジソン病 | ● 原発性免疫不全症候群 | ● 脊髄小脳変性症 | ● パーキンソン病 |
| ● アミロイド症 | ● 硬化性萎縮性苔癬 | ● 脊髄性筋萎縮症 | ● バージャー病 |
| ● アレルギー性肉芽腫性血管炎 | ● 好酸球性筋膜炎 | ● 全身性エリテマトーデス | ● 肺動脈性肺高血圧症 |
| ● ウェゲナー肉芽腫症 | ● 後縦靭帯骨化症 | ● 先端巨大症 | ● 肺胞低換気症候群 |
| ● HTLV-1 関連脊髄症 | ● 拘束型心筋症 | ● 先天性QT延長症候群 | ● バッド・キアリ症候群 |
| ● ADH不適合分泌症候群 | ● 広範脊柱管狭窄症 | ● 先天性魚鱗癬様紅皮症 | ● ハンチントン病 |
| ● 黄色靭帯骨化症 | ● 高プロラクチン血症 | ● 先天性副腎皮質酵素欠損症 | ● 汎発性特異性骨増殖症 |
| ● 潰瘍性大腸炎 | ● 抗リン脂質抗体症候群 | ● 側頭動脈炎 | ● 肥大型心筋症 |
| ● 下垂体前葉機能低下症 | ● 骨髄異形成症候群 | ● 大動脈炎症候群 | ● ビタミンD依存症二型 |
| ● 加齢性黄斑変性症 | ● 骨髄線維症 | ● 大脳皮質基底核変性症 | ● 皮膚筋炎 |
| ● 肝外門脈閉塞症 | ● ゴナドトロピン分泌過剰症 | ● 多系統萎縮症 | ● びまん性汎細気管支炎 |
| ● 関節リウマチ | ● 混合性結合組織病 | ● 多巣性運動ニューロパチー | ● 肥満低換気症候群 |
| ● 肝内結石症 | ● 再生不良性貧血 | ● 多発筋炎 | ● 表皮水疱症 |
| ● 偽性低アルドステロン症 | ● サルコイドーシス | ● 多発性硬化症 | ● フィッシャー症候群 |
| ● 偽性副甲状腺機能低下症 | ● シェーグレン症候群 | ● 多発性嚢胞腎 | ● プリオン病 |
| ● 球脊髄性筋萎縮症 | ● 色素性乾皮症 | ● 遅発性内リンパ水腫 | ● ベーチェット病 |
| ● 急速進行性糸球体腎炎 | ● 自己免疫性肝炎 | ● 中枢性尿崩症 | ● ペルオキシソーム病 |
| ● 強皮症 | ● 自己免疫性溶血性貧血 | ● 中毒性表皮壊死症 | ● 発作性夜間ヘモグロビン尿症 |
| ● ギラン・バレー症候群 | ● 視神経症 | ● TSH産生下垂体腺腫 | ● 慢性炎症性脱髄性多発神経炎 |
| ● 筋萎縮性側索硬化症 | ● 若年性肺気腫 | ● TSH受容体異常症 | ● 慢性血栓塞栓性肺高血圧症 |
| ● クッシング病 | ● 重症急性膵炎 | ● 天疱瘡 | ● 慢性膵炎 |
| ● グルココルチコイド抵抗症 | ● 重症筋無力症 | ● 特異性拡張型心筋症 | ● ミトコンドリア病 |
| ● クロウ・深瀬症候群 | ● 神経性過食症 | ● 特異性間質性肺炎 | ● メニエール病 |
| ● クローン病 | ● 神経性食欲不振症 | ● 特異性血小板減少性紫斑病 | ● 網膜色素変性症 |
| ● 劇症肝炎 | ● 神経線維腫症 | ● 特異性血栓症 | ● もやもや病 |
| ● 結節性硬化症 | ● 進行性核上性麻痺 | ● 特異性大腿骨頭壊死 | ● 有棘赤血球舞蹈病 |
| ● 結節性動脈周囲炎 | ● 進行性骨化性線維形成異常症 | ● 特異性門脈圧亢進症 | ● ランゲルハンス細胞組織球症 |
| ● 血栓性血小板減少性紫斑病 | ● 進行性多巣性白質脳症 | ● 特異性両側性感音難聴 | ● リソソーム病 |
| ● 原発性アルドステロン症 | ● スティーヴンス・ジョンソン症候群 | ● 突発性難聴 | ● リンパ管筋腫症 |
| ● 原発性硬化性胆管炎 | ● スモン | ● 難治性ネフローゼ症候群 | ● レフェトフ症候群 |
| ● 原発性高脂血症 | ● 正常圧水頭症 | | |

詳しい手続き方法などについては、役場福祉課までお問い合わせください。

◆問い合わせ先 役場福祉課 ☎875-5808（直通）

住民の皆様へ 町のスポーツ情報です

月 日	行 事	場 所
10月13日(日)	スポーツフェスティバル 体力測定（住民対象）	中羽立公園等 町民体育館
10月27日(日)	全町ラージボール卓球大会	町民体育館
11月7日～20日(平日夜)	全町家庭バレーボール大会	町民体育館

◆問い合わせ先
八郎瀨町教育委員会 社会体育担当 ☎875-5812

ラージボール卓球を体験しませんか？

今年から新たに全町スポーツ大会の種目に加わった「ラージボール卓球」を体験しませんか？初心者の方大歓迎です。




- 練習日 10月の毎週木曜日 午後7時～9時
- 会 場 オリピック記念会館
- 参加費 無料

◆問い合わせ先
八郎瀨町卓球協会 落合 清 ☎875-3059

秋の粗大ごみ搬入日のお知らせ

町では、直接搬入する粗大ごみの受入を春と秋の年2回実施しております。秋の搬入については、次のとおり実施します。

10月21日(月)
 ↓
 10月27日(日)



搬入日時 10月21日(月)～27日(日) 午前9時～正午

搬入場所 町クリーンセンター

搬入できるもの	
家具類	タンス・イス・机・書棚・応接セットなど
家電製品類	ストーブ・電子レンジ・湯沸器・ガスコンロ・掃除機など
寝具・敷物類	布団・ベッド・マットレス(スプリングなし)・ジュタン・畳など
乗物類	自転車・三輪車・車いす・ベビーカー・歩行者・押し車など
粗大ごみ料	粗大ごみ1品につき [大 1,050円]・ポイラー・タンスなど。 それ相当の大きさのもの
	[小 525円]・机・電子レンジ・自転車・ストーブ・湯沸器など。 それ相当の大きさのもの

搬入できないもの	
家電製品類	テレビ・エアコン・冷蔵庫・冷凍庫・洗濯機・衣類乾燥機など
パソコン類	デスクトップパソコン本体・ディスプレイ・ノートパソコンなど
適正処理困難物	ガスボンベ・消火器・廃油・タイヤ・バッテリー・耐震金庫・ピアノ・農薬・塗料・スプリング入りマットレスなど
産業廃棄物	家屋廃材・農業廃材(ハウスパイプ・ビニール・肥料袋等)・農機具など
その他	町指定ごみ袋(収集ごみ)に入れて出せるごみ

※引越し、庭木の剪定などの一時多量ゴミについては、八郎湖周辺クリーンセンター(男鹿市松木沢)への搬入となりますので、事前に役場町民課にお問い合わせください。

◆問い合わせ先 役場町民課 ☎875-5806

国民年金 ハッピーちゃんコーナー

国民年金保険料の免除期間・納付猶予期間がある方へ



○国民年金保険料の追納をお勧めします!

国民年金保険料の免除(全額免除・一部免除・法定免除)、若年者納付猶予、学生納付特例の承認を受けた期間がある場合、保険料を全額納めた方と比べ、老齢基礎年金(65歳から受けられる年金)の受け取り額が少なくなります。しかし、これらの期間の保険料は、将来受け取る老齢基礎年金を増額するために、10年以内であれば遡って古い月分から納める(追納)ことができます。

ただし、免除等の承認を受けられた期間の翌年度から起算して3年度目以降に追納されると、当時の保険料額に一定の加算額が上乗せされます。

- ・一部免除を受けた期間は、残りの納付すべき保険料が納付されていなければ追納はできません。
- ・「若年者納付猶予・学生納付特例期間」が「法定免除・申請免除期間」より先に経過した(古い)月分である場合は、「若年者納付猶予・学生納付特例期間」が優先します。
- ・「法定免除・申請免除期間」が「若年者納付猶予・学生納付特例期間」より先に経過した月分である場合は、どちらを優先して納めるか本人が選択できます。
- ・「若年者納付猶予・学生納付特例期間」の中では、先に経過した月分から納めることになります。
- ・「法定免除・申請免除期間」の中では、先に経過した月分から納めることになります。

※追納のお申し込み・ご相談はお近くの年金事務所までお願いします。

◆問い合わせ先 秋田年金事務所 ☎865-2399

町立図書館だより

◎場所 八郎湖町立図書館(役場3階)

◎開館時間 午前8時30分～午後4時30分(土・日・祝日も開館)

◆図書館からのお知らせ

◎本を借りるときは図書利用カードが必要です。カードを作る際には教育委員会職員に声をかけてください。

新刊案内

一般向け 10冊

書名	著者名
死神の浮力(小説)	伊坂幸太郎
想像ラジオ(小説)	いとうせいこう
心	姜尚中
NHKドラマ・ガイド 連続テレビ小説 あまちゃんPart2	河野逸人/編
東京にオリンピックを呼んだ男(小説)	高杉 良
襲名犯(小説)	竹吉優輔
中津又郷土誌(郷土)	八幡神社運営協議会/編
月下上海(小説)	山口恵以子
即興ラブソディ 私の履歴書(音楽)	山下洋輔
夢のトビラ、笑顔のいりぐち。	夢ハウス

幼児・児童向け 7冊

書名	著者名
運命のウエディングドレス(『なんでも魔女商会』シリーズ)	あんびるやすこ
100かいだてのいえ(絵本)	いわいとしお
接着剤のひみつ(学研のひみつシリーズ)	学研
ティラノ・ベビーと4人のまほうつかい(『ほねほねザウルス』シリーズ)	ぐるーぶ・アンモナイト
11びきのねこ ふくろのなか(絵本)	馬場のぼる
11びきのねことへんなねこ(絵本)	馬場のぼる
きいろいばけつ(児童書)	もりやまみや/作 つだよしほる/監

◆問い合わせ先 八郎湖町教育委員会 ☎875-5812

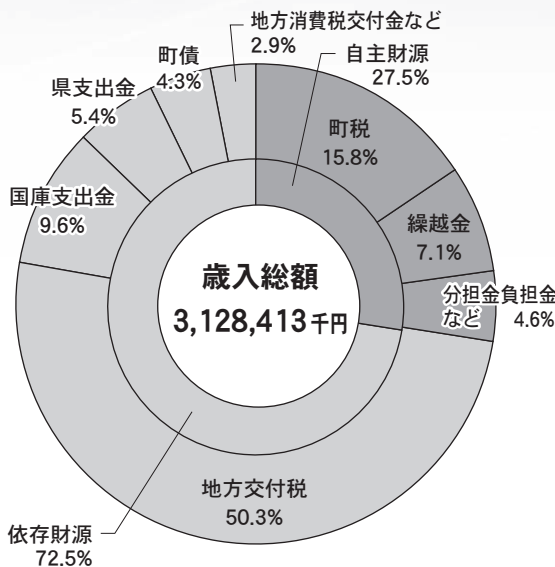
平成24年度 決算報告

平成24年度の決算が、9月定例議会で認定されました。一般会計の歳入総額は31億2,841万3千円、歳出総額は28億9,612万6千円で、歳入歳出差引額は2億3,228万7千円です。これには、翌年度に繰り越すべき財源668万8千円が含まれているため、実質収支は2億2,559万9千円の黒字決算となりました。

歳入

歳入総額は31億2,841万3千円で、前年度(34億5,396万円)と比べて3億2,554万7千円の減となっています。歳入の主なものでは、町税が4億9,393万6千円で全体の15.8%、地方交付税が15億7,256万1千円で全体の50.3%、国庫支出金が2億9,997万4千円で全体の9.6%、県支出金が1億6,954万5千円で全体の5.4%となっています。

自主財源・依存財源で分類すると、町が自主的に収入できる財源(町税、財産収入など)である自主財源が約27.5%、国や県などからの財源(地方交付税、補助金など)である依存財源が約72.5%となっています。

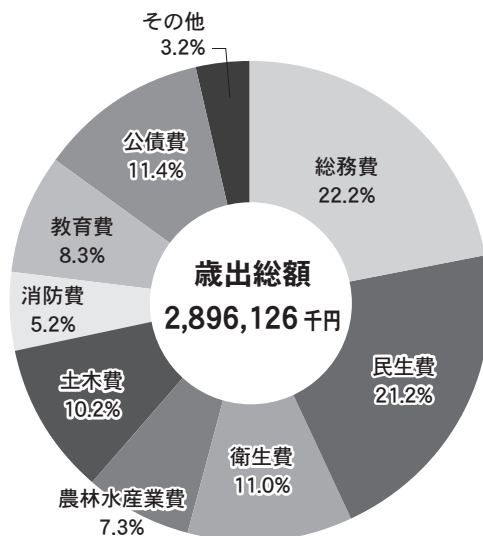


単位：千円

区分	項目	金額
自主財源	町税	493,936
	繰越金	221,295
	分担金負担金など	144,945
	計	860,176
依存財源	地方交付税	1,572,561
	国庫支出金	299,974
	県支出金	169,545
	町債	134,417
	地方消費税交付金など	91,740
	計	2,268,237
合計		3,128,413

歳出

歳出総額は28億9,612万6千円で、前年度(32億3,266万6千円)と比べて3億3,654万円の減となっています。歳出のうち、総務費は最も多い6億4,387万9千円で全体の22.2%を占めておりますが、うち3億3,544万2千円は基金への積立(貯金)分となっています。次いで民生費が6億1,383万8千円で全体の21.2%、公債費が3億2,912万7千円で全体の11.4%、衛生費が3億1,759万9千円で全体の11.0%、土木費2億9,608万3千円で全体の10.2%となっています。



単位：千円

項目	金額
総務費	643,879
民生費	613,838
衛生費	317,599
農林水産業費	211,270
土木費	296,083
消防費	151,607
教育費	241,639
公債費	329,127
その他	91,084
※うち議会費	56,874
うち労働費	6,116
うち商工費	28,094
合計	2,896,126

用語解説

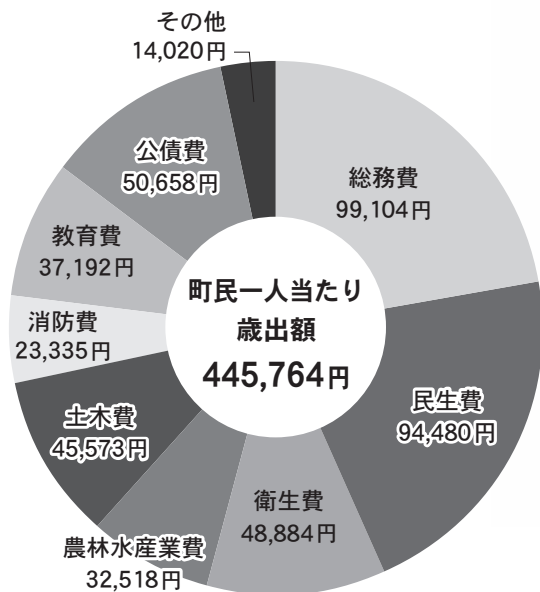
議会費…議会運営、議会だより発行などにかかる経費
総務費…戸籍や税の事務、庁舎管理、選挙、広報紙発行などにかかる経費
民生費…各種福祉事業や憩いの家、中央児童館の維持管理などにかかる経費
衛生費…病気の予防や各種検診、ごみ対策などにかかる経費
労働費…勤労者の支援などにかかる経費
農林水産業費…農業振興や土地改良事業、改善センターの維持管理などにかかる経費

商工費…商工業の支援や観光事業などにかかる経費
土木費…道路や街灯、町営住宅の維持管理などにかかる経費
消防費…消防団活動や湖東地区消防の負担金、防災などにかかる経費
教育費…学校教育や社会体育、生涯学習などにかかる経費
公債費…町が建設事業などを実施するときに借りた、お金の返済にかかる経費

○歳出額を町民1人あたりにすると…44万5,764円

※町の住民基本台帳人口6,497人で計算しました。

(平成25年3月31日現在)



平成24年度の主な事業実績

- ・庁舎耐震診断業務委託
- ・結婚祝い金
- ・中央児童館改修事業
- ・地域福祉協力員設置人材育成事業
- ・八郎潟de愛サポート事業
- ・保健センター改修事業
- ・高岳山麓浦城整備委託
- ・農業体質強化基盤促進事業
- ・若者イベント実行委員会補助事業
- ・町道維持補修事業
- ・社会資本整備総合交付金事業
- ・地域防災力向上事業
- ・小学校特別支援サポーター事業
- ・小学校体育館外部改修事業
- ・学校給食助成事業

◆特別会計の決算額

単位：千円

		歳入	歳出	差引額
国民健康保険特別会計		877,828	717,430	160,398
後期高齢者医療特別会計		63,678	62,354	1,324
公共下水道事業特別会計		507,113	501,654	5,459
農業集落排水事業特別会計		30,475	28,735	1,740
介護	事業勘定	760,265	724,689	35,576
	サービス勘定	2,015	1,929	86
上水道	収益的収入支出	150,436	132,325	18,111
	資本的収入支出	11,700	76,453	△ 64,753
合計		2,403,510	2,245,569	157,941

● 財政健全化法「健全化判断比率」の公表 ●

	八郎潟町の数値	早期健全化基準	財政再生基準
実質赤字比率	—	15.0%	20.0%
連結実質赤字比率	—	20.0%	40.0%
実質公債費比率	12.1%	25.0%	35.0%
将来負担比率	18.8%	350.0%	

実質赤字比率について

一般会計等を対象とした実質赤字の標準財政規模に対する比率で、本町においては、実質赤字はありません。

連結実質赤字比率について

全会計を対象とした赤字比率又は資金不足額の標準財政規模に対する比率で、本町においては、一般会計等の実質赤字及び公営企業会計の資金不足はありません。

実質公債費比率について

一般会計等が負担する元利償還金等の標準財政規模に対する3カ年平均の比率であり、18%を超えると起債の許可が必要となり、25%を超えると一部の起債発行が制限されます。昨年度14.1%でしたが、2.0%減の12.1%となりました。

将来負担比率について

一般会計等が将来負担すべき実質的な負債の、標準財政規模に対する比率であり、この比率が350%以上で、財政健全化計画の策定を義務付けられる財政健全化団体となります。昨年度46.3%でしたが、27.5%減の18.8%となりました。

町からのお知らせ

塞ノ神農村公園 ふれあい植樹

森林を守り次世代に引き継いでいくことを目的とした「秋田県水と緑の森づくり推進事業」により、塞ノ神農村公園にて植樹を行います。ナツハゼやヤマブキなど約100本を予定しており、どなたでも参加できますのでお気軽にお申し込みください。皆さんの手で、緑豊かな塞ノ神農村公園にしましょう！

日時 10月6日(日) 午前9時
(1時間程度を予定、小雨決行)
場所 塞ノ神農村公園
備考 移植ベラ、スコップ等は持参願います。

◆申し込み・問い合わせ先
役場産業課
☎875-15803

稲わら・もみ殻の 焼却をやめましょう

稲わら焼きは県条例で原則禁止しています。特に、周辺に影響が出やすい10月1日から11月10日までの期間は全面的に禁止しています。

- ・一般道の車両をはじめ、特に高速道では稲わら焼き等の煙による視界不良が、重大な事故を引き起こす原因となります。
- ・稲わら焼き等の煙は目やノドを痛め、特に体の弱い方や病気の方に被害が及ぶこととなります。
- ・焼却を行った場合、県では氏名公表も含めた厳重な措置をとることがあります。

◆問い合わせ先
役場産業課
役場町民課
☎875-15805

八郎潟町臨時職員 を募集します

～老人憩いの家(寿山荘・弁天荘)の管理業務～

募集人数 1名
応募資格 町内在住者の方で、満55歳未満の方
勤務内容 施設の管理
勤務場所 寿山荘・弁天荘
任用期間 平成25年11月1日～平成26年3月31日
(勤務状況に応じて更新することがあります)

基本賃金 時給800円
勤務日 月々金曜日(3日に2日の交代勤務)
勤務時間等 6時間
午前9時30分～午後4時30分
昼に1時間の休憩

休日 土日、祝日、お盆(8月13日～8月15日)、年末年始(12月29日～1月3日)
受付期間 10月1日(火)～10月15日(火)

その他 社会保険・雇用保険・通勤手当なし
応募方法 市販の履歴書(写真添付)に必要事項を記入し、役場福祉課へ提出してください。(履歴書はお返ししません。)
採用方法 書類審査、面接(日程は後日連絡)のうえ決定します。

◆申し込み・問い合わせ先
役場福祉課
☎875-15808

家屋を取り壊した際は 税務課にご連絡を！

住宅や倉庫などの家屋の全部または一部を取り壊した場合、届け出が必要ですので役場税務課までご連絡ください。

家屋滅失届

家屋滅失届を提出いただきますと、届け出のあった翌年から取り壊した家屋の固定資産税は課税されません。(固定資産税は毎年1月1日現在の状況に基づいて課税されます。そのため、取り壊した家屋については、届け出をいただいた年の固定資産税はそのまま課税されます。)

滅失登記する場合

すでに登記済みの家屋で、取り壊しにより滅失登記なさる場合は、家屋滅失届は必要ありません。

なお、家屋滅失届により登記簿上も滅失となるものではありませんのでご注意ください。

◆問い合わせ先
役場税務課
☎875-15807

観劇の集い

「下町かぶき組」人情時代劇&豪華舞踊ショー

江戸や明治時代背景の人情芝居。涙あり笑いあり、生の芝居。康楽館ならではの回り舞台や切穴(すっぽん)など、舞台装置を使った舞踊ショーに感動！

康楽館「劇団誠流公演」千穂楽

日時 11月28日(木)

日程 役場前(福祉バス)8時出発 帰町予定16時30分

料金 お一人 3,100円(観覧料+弁当代)

募集人数 25人程度

募集期間 10月1日(火)～10月31日(木)

◆申し込み先

1. 電話 875-5812
八郎潟町公民館(教育委員会内)
2. メール kouminkan@town.hachirogata.lg.jp
※申し込みの際には、氏名、住所、電話番号をお知らせください。

第24回 全日本野鯉・鮒釣り大会



▲野鯉の部で入賞したみなさん

●野鯉の部入賞者（参加者162名）

成績	氏名	住所	全長(cm)	重量(kg)
優勝	川村 俊彦	宮城県栗原市	97.3	8.6
準優勝	石川 和彦	宮城県登米市	96.5	11.2
3位	熊谷 達也	岩手県盛岡市	96.4	9.4
4位	相馬 勇	秋田県八郎潟町	94.8	9.8
5位	菊地 昌和	秋田県由利本市	94.1	9.1
6位	三浦 章広	秋田県秋田市	93.1	8.0
7位	野口 隆司	埼玉県狭山市	92.6	9.7
8位	伊藤 正春	宮城県大河原町	92.6	9.0
9位	舘岡 清耕	秋田県五城目町	91.9	8.5
10位	岩崎 晃	群馬県富士見村	91.5	7.6

※同寸の場合は、重量がある方が上位

野鯉の部 優勝（農林水産大臣賞）

川村 俊彦さん（宮城県栗原市） 97.3cm

鮒の部 優勝

石井 博之さん（潟上市） 40.7cm

八郎潟町観光協会主催による全日本野鯉・鮒釣り大会が9月13日～15日の間、八郎湖全域を会場に開催されました。

今回の大会には、北は青森県、南は神奈川県まで、合計180名が参加し、思い思いのポイントに入り大物を狙っていました。15日、うたせ舘前駐車場において計量が行われ、巨鯉の計量を行うたびに会場からは大きな歓声が上がっていました。



▲鮒の部で入賞したみなさん

●鮒の部入賞者（参加者18名）

成績	氏名	住所	全長(cm)	重量(g)
優勝	石井 博之	秋田県潟上市	40.7	1048
準優勝	小林 鈴男	秋田県八郎潟町	39.0	1000
3位	石井紀悦郎	秋田県井川町	38.1	800

今野尚美ピアノコンサート

11月9日(土) 午後1時30分開場予定
午後2時開演／午後4時終演予定
農村環境改善センター

入場料 全席自由 一般：1,000円／高校生以下：500円

前売券販売所 農村環境改善センター ☎875-5777
好評販売中！ 八郎潟町教育委員会 ☎875-5812

◆問い合わせ先 八郎潟町教育委員会 ☎875-5812

昭和の懐かしい 名作フィルム上映会



上映作品

- ・不知火検校【1960年】10:00～
- ・人生劇場 飛車角と吉良常【1968年】12:30～
- ・網走番外地【1965年】14:40～

日時 11月2日(土) 午前9時30分開場

場所 農村環境改善センター

入場料 何本でも400円（当日500円）

全席自由

前売券販売所 好評販売中！

- 八郎潟町教育委員会
- 農村環境改善センター
- 柳田酒店
- 三俊商店
- 小柳商店（シモノキンケ）
- 須田酒店
- 水谷商店

◆問い合わせ先 八郎潟町教育委員会 ☎875-5812

まちの話題



八中祭 団結しました

8月31日～9月1日の2日間、八郎潟中学校で八中祭が開催されました。1日目の体育祭は豪雨により会場が中学校体育館に変更になりましたが、全学級対抗綱引き大会と学年レクで熱い闘いが繰り広げられました。2日目は文化祭。学年合唱では先生方も一緒に楽しく、学級合唱では各学級が優勝めざして一丸となって歌いました。ステージ発表では他にも吹奏楽部による演奏や英語暗唱弁論、有志による発表などが行われ、八中生のみなぎる活力を感じることができました。校内には様々な展示コーナーやバザーが設けられ、訪れた方々は生徒の作品や出し物を楽しんでいました。

テーマは「We are irreplaceable～今 かけがえのない時を皆と～」。クラスの団結を改めて感じられた八中祭でした。



芸術文化振興大会

9月7日、農村環境改善センターにおいて男鹿・潟上・南秋地区芸術文化振興大会が開催されました。本町で開催されるのは6年ぶりのことで、総参加者数は195名でした。

今年度は「歴史・文化遺産の保存伝承による地域振興」を主題としており、NPO法人浦城の歴史を伝える会 理事長 北嶋雄一氏より「浦城址の歴史と保存整備による地域振興」と題した講演をいただきました。

また、親睦交流会では一日市郷土芸術研究会により60年ぶりに復活した「願人馬方節」が披露され、会場を大いに賑わせていました。



9/8 全町グラウンドゴルフ大会

15町内会101人が参加し、晴天の中スコアを競いました。

町内対抗の部優勝は14区、準優勝は29区、3位は26区でした。



9/14 はっぽ げんきっこまつり

八郎潟保育園園児たちが地域の方々と元気にお祭りを楽しみました。



9/22 八郎潟幼稚園ふれあい運動会

ライオン公園で開催。かけっこや玉入れをする園児たちの元気いっぱいな姿が見られました。



9/20 八郎潟町de愛サポート事業 プチ・パーティー

町内外から22名が参加。今後も出合いのイベントを企画して下さる方を募集中です！詳細は役場福祉課（☎875-5808）まで。



第65回 潟上市・南秋田郡中学秋季体育大会の結果

* 期日 9月14日(土)～15日(日) 全県=全県出場

○野 球 (大潟村村民球場)

1 回戦敗退

○バスケットボール (広域五城目体育館)

- ・男子 (5チームによるリーグ戦) 4戦1勝3敗 4位
- ・女子 (5チームによるリーグ戦) 4戦2勝2敗 3位

○卓 球 (大潟村民体育館)

- ・男子個人 福嶋 夢哉 3位 全県
- 一関 智哉 5位 全県

○剣 道 (潟上市天王剣道場)

- ・男子団体 (5チームによるリーグ戦) 4戦4敗
- ・男子個人 上杉 健太 4回戦敗退 ベスト8

○ソフトテニス (中羽立運動公園・八中テニスコート・

八郎瀧町民体育館)

- ・男子団体 全県

・男子個人

- 相馬 勇信・松田 直大 組 優勝 全県
- 相澤 侑輝・渡部 遥也 組 2位 全県
- 伊藤 諒平・齊藤 漱良 組 3位 全県
- 工藤 光平・青山 隼大 組 4位

・男子1年生大会

- 相澤 侑輝・齊藤 漱良 組 優勝
- 土橋 拓真・加藤 大地 組 2位

・女子団体

- (4チームによるリーグ戦) 優勝(3戦全勝) 全県

・女子個人

- 竹田 香緒・一関 芽生 組 優勝 全県
- 石川 実紅・伊藤 涼花 組 3位 全県
- 渡部 愛実・須田 愛花 組 3位 全県

・女子1年生大会

- 竹田 香緒・一関 芽生 組 優勝
- 須田 愛花・澤田石穂香(五城目一) 組 2位



平成25年度 敬老式

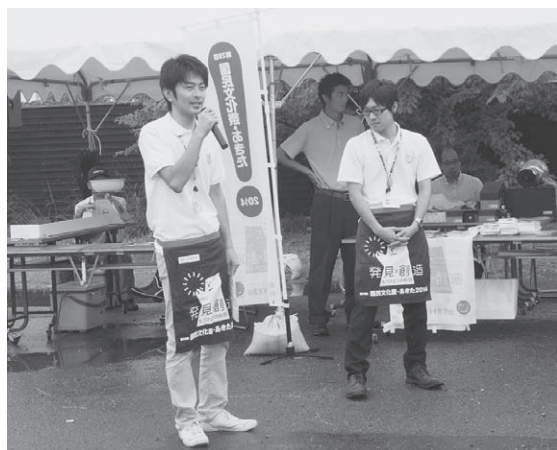
9月12日、平成25年度敬老式が農村環境改善センターで開催され、対象者1,325名のうち約220名が出席しました。

式では、物故者に対する黙祷の後、傘寿(数え年で80歳)、米寿(数え年で88歳)、卒寿(数え年で90歳)の方にお祝いの品が贈呈されました。続いて、畠山町長が「東京オリンピックが7年後に開催されます。それまでお元気でいてください。」と式辞を述べ、八郎瀧町老人クラブ連合会千田会長が「盛大なお祝いありがとうございます。みなさんにはお世話にもなりますが、逆にお役にたてることもあるでしょう。今後ともよろしくお願いします。」と謝辞を述べられました。

式終了後には、八老連による合唱や、八郎瀧幼稚園児による歌と踊り、有志の皆さんによる歌と踊り「八郎瀧小唄」などが披露されたほか、落語家桂三若の独演会も開かれ、会場を訪れた皆さんは楽しいひとときを過ごしました。



来年開催される国民文化祭をアピール



9月15日、野鯉・鮎釣り大会会場で「国民文化祭」をアピールしました。

来年行われる国民文化祭ですが、秋田県では「文化の力で地域の元気を創造していくこととしています」と会場を訪れていた方々にアピールしました。

全県25市町村それぞれ異なる催しが行われる「国民文化祭」ですが、八郎瀧町では、平成26年10月25日、26日に『願人坊主が伝えた民俗芸能の祭典』と題し、全国各地の願人坊主が伝えた民俗芸能を集め、公演する予定となっております。

今後も広報等を通じて「国民文化祭」についてお伝えしていきます。お楽しみに。

八郎瀧町産業・芸術文化祭

10月19日(土) カラオケ発表会

10月20日(日) 舞台の部(舞台発表会)

10月26日(土)・27日(日) 産業の部、展示の部

2週連続の
開催です!!

10月20日(日)は舞台の部!!

入場
無料

19団体が出場

開催日時 10月20日(日) 正午～午後4時40分

開催場所 農村環境改善センター 多目的ホール

※出演団体・演目等については、都合により変更になる場合があります。プログラムは当日、会場にて配布します。

10月19日(土)は カラオケ発表会!!

開催日時 10月19日(土) 午後1時30分～3時30分

開催場所 農村環境改善センター 多目的ホール

出場者 事前申し込みにて決定した参加者(決定済)

開催協力 カラオケ500スタジオ・カラオケ土曜会

■出演団体等(予定)

出演団体名	演目等	出演時間
八郎瀧中学校吹奏楽部	吹奏楽	12:00～12:15
八郎瀧保育園	歌・ダンス	12:15～12:30
み積会	新舞踊	12:30～12:45
小野恵子創作バレエ研究所	創作バレエ	12:45～13:00
秋田音頭・一日市盆踊伝承サークル	秋田音頭	13:00～13:15
寿花流寿美会	新舞踊	13:15～13:20
八郎瀧フォーク村	フォークソング	13:20～13:35
優祥の会	新舞踊	13:35～13:45
詩吟同好会	詩吟	13:45～14:00
まめたが〜民謡指導部	民謡	14:00～14:10
休憩		14:10～14:25
糸音会	箏曲	14:25～14:40
大正琴花かげ会	大正琴	14:40～14:55
日舞同好会	日本舞踊	14:55～15:05
民謡踊同好会	民謡踊	15:05～15:20
C.M.C	ヒーリング・ミュージック	15:20～15:35
女声コーラス	合唱	15:35～15:50
民謡同好会	民謡	15:50～16:05
寿花流寿美会	新舞踊	16:05～16:10
カラオケ土曜会	カラオケ	16:10～16:25
カラオケ500スタジオ	カラオケ	16:25～16:40

10月26日(土)・27日(日)は 展示の部!!

開催日時 10月26日(土) 午前9時～午後7時

27日(日) 午前9時～午後5時

開催場所 農村環境改善センター(一般作品)
青年婦人会館(児童・生徒の作品)

・芸術文化部門 展示の部 作品募集

作品受付

- ・10月22日(火) 午前9時～午後7時
- ・10月23日(水) 午前9時～正午
- ・10月25日(金) 午後1時～6時(生け花のみ)



受付場所 農村環境改善センター ロビー

出展内容

- ①書道 半紙・条幅
- ②手芸 刺しゅう・編み物・ちぎり絵・レース編み物等
- ③絵画 油彩・水彩・水墨等。種類、大きさは自由
- ④生け花 流派は自由
- ⑤文芸 俳句・短歌・川柳(短冊・色紙にて出展)
- ⑥写真 大きさは自由、町内会・子ども会活動写真等
- ⑦工芸 漆器、陶磁器、染織物、木工品等
- ⑧その他 日頃の趣味活動での創作品等

出展数

1人につき2点以内、ただし書道は1人1点とします。

搬出日時

- ・10月28日(月) 午前9時～午後7時
- ・10月29日(火) 午前9時～正午

産業部門展示

- ・町内商工展……地元企業の紹介
- ・誘致企業紹介展……町が誘致した企業の紹介

特産品・農産物の即売会

- 日時 10月27日(日) 午前10時～午後2時
- 場所 農村環境改善センター駐車場
- 内容 各種商品、食品、飲食（保健所の許可を得たもの）、加工品、フリーマーケット、野菜・花き等の農産物、どぶろく等の特産品が販売されます。

※出店、販売を希望する方は、10月18日(金)まで役場産業課へお知らせください。

◆申し込み・問い合わせ先 役場産業課 ☎875-5803

食堂

うどん、そば、カレーライスを販売します。



- 開催日時 10月27日(日) 午前11時～午後2時
- 開催場所 保健センター
- 内容 地元の農産物を使い、JAあきた湖東女性部の皆さんが作ります。

シルバーフェア

- 開催日時 10月27日(日) 午前10時～午後2時
- 開催場所 保健センター駐車場
- 内容 会員の手作り「うまいもん」を販売いたします。

主管 八郎潟町シルバー人材センター

八郎潟環境保全米試食会

- 開催日時 10月27日(日) 午前11時～
- 開催場所 農村環境改善センター駐車場
- 内容 環境保全米のおにぎりを無料で提供いたします。
(無くなり次第終了します)



主管 八郎潟町環境保全米推進協議会

漬物講習会

- 開催日時 10月27日(日) 午前9時～10時
- 開催場所 農村環境改善センター駐車場
- 参加費 無料
- 内容 土橋昌子さん(大道)による、かんたん白菜のキムチ漬け、鮭とかぶのはさみ漬けの作り方の講習会です。ご家庭でも簡単にできる漬物です。レシピも準備しております。たくさんの方のご参加をお待ちしております。



お茶会



- 開催日時 10月26日(土) 午前10時～午後2時
10月27日(日) 午前10時～午後2時
 - 開催場所 農村環境改善センター 農村生活改善室
 - 実演 茶道裏千家葛岡宗光社中
- ※いずれも作法は関係ありません。お気軽にお立ち寄りください。

包丁研ぎ

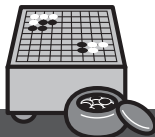
- 開催日時 10月27日(日) 午前9時～11時
- 開催場所 農村環境改善センター玄関前
- 料金 包丁 1本につき300円
柄の交換 1本につき350円



主管 八郎潟町建設技能組合

囲碁大会

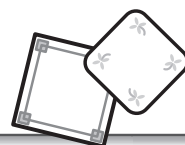
- 開催日時 10月27日(日) 午前9時30分まで集合
- 開催場所 南秋囲碁道場(こばやしスポーツ店北隣)
- 参加料 1,500円(昼食、賞品代を含む)
- その他 当日受付となります。多数の参加をお待ちしております。



主催 八郎潟町囲碁協会

フリーマーケット

- 開催日時 10月27日(日) 午前10時～
- 開催場所 農村環境改善センター ロビー
- 内容 手芸小物等の販売
- 販売協力 八郎潟町洋裁教室



保健センターだより

保健センター ☎875-2800
地域包括支援センター ☎875-2835

インフルエンザワクチン予防接種が始まります

インフルエンザの流行に備え、10月1日から予防接種が始まります。インフルエンザワクチンはインフルエンザの発病予防、特に重症化防止に有効です。接種から免疫がつくまで2週間程度かかりますので12月中旬頃までの接種をお勧めします。町では次の対象の方に接種費用の助成を実施します。ご希望の方は医療機関に申し込みの上、接種してください。

町の接種費用助成の対象となる方

- ◇満65歳以上の方で接種を希望する方
- ◇満60歳～64歳の方で心臓・肺・腎臓・免疫などの機能不全の病気により身体手帳1級程度の方
- ◇生後6ヶ月～中学3年生（母子手帳を必ずご持参ください）
- ※1歳未満の乳児については接種を行っても十分な免疫がつきにくいといわれていますが（保護者が有益性とリスクを十分に考慮した上で）強く接種を希望する場合は、接種を受けることができます。

助成額

- ◇1回の接種につき1,000円（13歳未満の方は2回接種ですので2,000円の助成となります。）
- ※接種料金から助成の金額を引いた額が自己負担額になります。ただし、接種料金が助成額より下回った場合は接種料金の金額が補助の金額となります。
- ◇上記の対象者（65歳以上の方・乳幼児～中学生）の方で**生活保護世帯・町民税非課税世帯の方…接種料金全額**
- ※接種の際に次の証明書を医療機関の窓口で提示してください。提示がない場合有料となります。

- 生活保護世帯の方 ……………「緊急医療受給者証」
受給者証を持っていない場合は、接種前に保健センターまでご連絡ください。
- 町民税非課税世帯の方…「住民税非課税世帯証明書」
必ず接種前に役場税務課に発行してもらってください。

献血へのご協力 ありがとうございました

8月27日に献血車が来町し、28名の皆様からご協力いただきました。ありがとうございました。

食と健康の相談日のお知らせ

健診の結果でコレステロールや血糖値、血圧が高めで気になる…という方のために保健師と栄養士が相談に応じます。

10月の開催日 10月16日(水) 午後1時30分～4時
※平成26年3月まで月1回開設します。
～ご希望の方は保健センターまでお申し込みください～

実施期間

10月1日(火)～平成26年2月28日(金)

受け方

協力医療機関での接種となります。協力医療機関に関するお問い合わせは保健センターまでお願いします。接種前に接種する医療機関に電話等で必ず予約し、直接医療機関を受診してください。

予防接種は必ず体調のよいときに接種しましょう。

10月の保健衛生・介護予防事業

日・曜日	事業名	対象者	場所	時間
3日(木)	妊婦相談 母子手帳発行	母子手帳の 必要な妊婦	保健センター	午前8時40分～ 11時30分受付
9日(水)	びよびよ教室	乳幼児をもつ 保護者	保健センター	午後2時～ 3時
10日(木) 24日(木)	脱！メタボ運動教室	40～50歳代で メタボに関心のある方、健康的に体重を減らしたい方	保健センター	午後7時～ 8時
17日(水)	乳児健康診査	平成24年11月生 平成25年2月生 平成25年6月生	保健センター	午後1時～ 1時30分受付
17日(水)	1歳6か月児 健康診査	平成24年 1～3月生	保健センター	午後1時～ 1時30分受付
3日(木)	真坂三倉鼻地区 中高年のための心と からだの健康教室	おおむね 65歳以上の方	真坂コミュニ ニティ施設	午前10時～ 11時30分
3日(木) 10日(木) 17日(木) 24日(木)	筋筋くらぶ	おおむね 65歳以上の方	保健センター	午後1時～ 3時
4日(金) 18日(金)	寿山荘おたっしゃ くらぶ	おおむね 65歳以上の方	寿山荘	午後1時～ 3時
2日(水) 16日(水)	高岡おたっしゃくらぶ	おおむね 65歳以上の方	高岡コミュニ ティセンター	午後1時～ 3時
9日(水) 23日(水)	ストレッチ教室	おおむね 65歳以上の方	保健センター	午後1時～ 2時30分
17日(木)	川崎おたっしゃくらぶ	おおむね 65歳以上の方	川崎多目的 センター	午前9時40分 ～11時30分
2日(水) 9日(水) 16日(水) 23日(水)	元氣ばわふる運動教室	おおむね 65歳以上の男性	オリンピック 記念会館	午前10時～ 11時30分
4日(金) 11日(金) 18日(金) 25日(金)	いきいきシニア健康 エクササイズ(初級)	体力の維持向上 に関心のある方 で昨年度参加し なかった方	オリンピック 記念会館	午前10時30分 ～11時30分
8日(水) 22日(水)	いきいきシニア健康 エクササイズ(中級)	申し込みを された方	保健センター	午後1時30分 ～3時

今日からあなたもからだ美人!!

“健康まつり”開催します。

日時 10月27日(日) 午前9時30分～午後1時 会場 保健センター

- 【午前9時30分～】
- 太極拳体験(9時30分～10時30分) 講師 齊藤節雄 先生
 - 健康相談会(血圧測定・個別栄養相談) 介護に関する相談会
 - 健康度チェック(骨密度測定・体脂肪測定)
 - 試食コーナー
簡単においしく野菜をとろう!! 野菜たっぷりスムージー
(限定150食)(協力:町食生活研究会「キャロットの会」)
- 【午前10時～11時30分】○つぼおしでセルフチェック
- 【午前11時～12時】○ヨガ体験であなたもからだ美人 講師 星 良子 先生
- 【午前9時～午後1時】○展示(健康や食育、児童館活動に関することなど)
- 主催 八郎潟町・八郎潟町国民健康保険



「男性限定!! 脱メタボ講座」のお知らせ

～メタボ予防・解消のためのやせナイトコース～

「ちょっとおなかまわりが気になるなあ…」 「自分に合った運動を見つけない」 そんな働き盛りの男性のためのメタボ予防・解消講座です!

運動と食事の2つの面から皆様をサポートします。3回の短期集中コースですが、普段の日常生活でも気軽に取り組めるような内容ですので、是非ご参加ください。

年代は問いません! 皆さんと一緒に楽しく学びましょう!

【時間】 午後6時30分～8時

【会場】 保健センター

【持ち物】 運動しやすい服装、内ズック、タオル、飲みもの など
※開催日の前日までに保健センターまで参加をお申し込みください。

回数	日時	内容
1	11月5日(火) 【講話と実技(運動)】	「メタボに効果的な運動」 講師:日本体育協会公認 アスレティックトレーナー
2	11月19日(火) 【講話と実技(運動)】	戸島 義夫 氏
3	12月3日(火) 【講話(食事)】	「メタボに効果的な食事とお酒との上手なつきあい方」

“はればれサロン”(交流サロン) 好評です。

5月からスタートした、町のみなさんが誰でも気軽に立ち寄れる憩いの場、交流サロンである“はればれサロン”は9月18日迄に延べ117人(町民)の皆さまに來訪していただきました。来ていただいた方から、さまざまなお話を伺ったり、教えていただいたりと運営側もとても元気をいただいております。息長いサロンをめざしています。気軽にお立ち寄りください。

☆サロンは毎週水曜日、ロマンの里で午前10時～午後4時まで開いています。

☆メンタルハート八郎潟が運営しています。



◆問い合わせ先 保健センター ☎ 875-2800

今月のぴよぴよ教室のお知らせ

子どもに多い感染症と 予防接種 最新情報

小さいお子さんをもつお父さん・お母さんを対象に子どもに多い感染症や予防接種について学ぶための教室を開催します。感染症の中にはかかると重症化したり後遺症が残ったり、ときには命に関わる病気もあります。

お子さんを感染症から守るために、正しい情報を皆さんと楽しく学習しましょう。是非お誘い合わせの上おいでください。

日時 10月9日(水) 午後2時～3時

内容 講話「子どもに多い感染症と
予防接種 最新情報」

講師:たむら船越クリニック

小児科医 田村広美 先生

場所 保健センター

対象 乳幼児をもつ保護者

※保育室がありますのでお子さんを連れておいでください。

情報プラザ

第3回八郎潟町卓球大会開催

八郎潟町卓球協会主催で、八郎潟町卓球大会を下記のとおり開催します。卓球経験のある方の多数の参加をお待ちいたします。1次リーグ戦の後で上位中位下位チームでの優勝争いがありますので技術力が高くない方でも気軽に参加できます。

- ◎日時 11月3日(日)
午前9時～
- ◎場所 町民体育館
- ◎種目 団体戦(シングルス3名)決勝11本5ゲーム

◎参加資格

- ・チーム内に町在住者又は町出身者又は町内事業所勤務者が1人以上。
- ・町所在の事業所チーム
- ・会長が推薦するチーム

◎参加費

1チーム 2,400円(1人800円)
中学生以下 1,500円(1人500円)
(全員に参加賞あり)
(男・女・大人・小中学生など組み合わせ自由)

◎申込締切 10月25日(金)

◎申込先

卓球協会会長 落合 清
申込先メール
hachirougata_ta9@yahoo.co.jp
申込書はHP
<http://hatitaku.web.fc2.com/>

※なお、協会では10月の練習日(毎週木曜)に会員以外の一般の方が卓球を楽しめる環境を提供することとし、台・ラケット等も準備しております。

◆問い合わせ先

卓球協会会長 落合 清
☎090-1061-8832
(午後6時～8時)

未就園児園開放 “ちびっこあつまれ”

- ◎日時 10月7日(月)
- ◎場所 八郎潟幼稚園
- ◎時間 午前10時～11時
- ◎内容 幼稚園バス乗車体験があります!

◆問い合わせ先

八郎潟幼稚園 ☎875-2734

秋田ふるさと手作りCM大賞2012 八郎潟町CM 10月の放送日

秋田朝日放送(AAB)

- ☆9日(水) 午前10時30分頃
- ☆17日(木) 午前4時52分頃
- ☆18日(金) 午前10時30分頃
- ☆21日(月) 午前4時52分頃
- ☆22日(火) 午前10時30分頃

八郎潟エコ活動グループより みんなでecoを

「もったいない」

五輪スピーチで滝川クリステルさんの「おもてなし」が評判になりましたが、これより先、2005年3月の国連会議でケニアの副環境大臣ワンガリ・マータイさんが日本語の「もったいない」を資源の維持的活用を広めることばとして世界に発信し有名になりました。マータイさんは以前日本にこられたとき「もったいない」という言葉を聞き感銘を受けたそうです。

○「もったいない」の心を持ちましょう。

湖東地区消防本部 「定期救命講習」

- ◎内容 AEDを用いた心肺蘇生法
- ◎日時 10月20日(日)
午前9時～正午
(毎月第3日曜日)
- ◎場所 湖東地区消防本部
- ※講習は無料。
前日までにお申し込みください。

◆申し込み・問い合わせ先

湖東地区消防本部
☎874-2420

第71回 まめだが～民謡の集い

- 秋田民謡、みんなで唄うもよし聞
くもよし(無料)
- ◎日時 10月21日(月)
午後2時から
- ◎場所 防災センター
- ◎参加費 無料
- ◆問い合わせ先
まめだが～民謡クラブ(岩村)
☎875-3335

秋田県司法書士会 司法書士による無料相談会

- 秋田県司法書士会では、毎月第3木曜日に相続、贈与、借金、多重債務などについての無料相談会を行っております。
- ◎日時 10月17日(木)
午後1時から4時
- ◎場所 潟上市役所飯田川庁舎1階
- ◆申し込み・問い合わせ先
八郎潟町社会福祉協議会
☎875-3871

地域子育て支援センター 「はっぴい」から10月のお知らせ

10月の「げんきっこ広場」の開催日と場所

- ・中央児童館
…11日(金)、18日(金)、21日(月)、25日(金)、
28日(月)(午前9時～午後1時)
- ・保育園はっぴいルーム
…2日、9日、16日、23日、30日
(いずれも水曜日)(午前9時～正午)
- ・保育園土曜開放日
…26日(土)(午前9時～正午)
- ・保育園の園庭開放
…平日(午前9時～11時)

今月の特別企画

- げんきっこ運動会 5日(土)
…午前9時～11時30分頃(八郎潟小学校グラウンド)
「げんきっこ広場」に来ているお子さんは「はっぴい
チーム」として参加します。賞品もありますよ。
- 不用品処分市 18日(金)
…ご家庭で不用になった衣類、おもちゃ、日用品な
どがありましたらもってきてください。ほしい人
にさしあげます。
- 10月のお誕生会 28日(月)
…身長、体重の測定もします。

◆問い合わせ先 八郎潟保育園 ☎875-5172

ガンバレ八ちゃん 42

国際化に備えて英語力をつけよう



やすだとしお

☆ガンバレ八ちゃんの感想をお寄せください。

役場総務課 ☎875-5801



情報プラザ

出前ハッピーいきいきサロン まめだが〜

声を出し、体を動かし、心身の活性化！こころの健康、体の健康、みなさまとの交流に！お気軽にご参加ください。

- ◎10月10日(木) 午後2時〜
1・2・3区児童館
民謡を楽しもう♪まめだが〜民謡クラブ
- ◎10月11日(金) 午後2時〜
大道地域公民館 (28区)
おまわりさんのちょっといい話 & ハーモニカと歌おう♪
- ◎10月25日(金) 午後2時〜
真坂地区コミュニティ施設 (18区)
歌謡曲・童謡の会♪

◆問い合わせ先
八郎瀨町社会福祉協議会
☎875-3871



未来農業のフロンティア 育成研修生を募集!!

来年少から約2年間、実習や講義を通じて農業経営に必要な知識や技術を、習得する研修です。

- ◎研修コース
作物、野菜、花き、酪農、果樹など
- ◎応募資格
①農業後継者、または新たに農業を始める方などで、就農意欲の高い方。
②研修修了後、確実に県内に就農できる方。
③応募時点で年齢が45才未満の方。
- ◎受付期間等
10月1日(火)〜10月31日(木)
※募集人数には限りがあります。
※書類審査、小論文、面接試験があります。
※研修期間中は研修奨励金、または青年就農給付金(準備型)を受給できます。

◆申し込み・問い合わせ先
秋田地域振興局農林部農業振興普及課
☎860-3413
役場産業課 ☎875-5803
あきた湖東農業協同組合農業振興課
☎855-6221

教育委員会からのお知らせ

八郎瀨町教育委員会 TEL 875-5812

10月の教育委員会

- ☆日 時 平成25年10月23日(水) 午後1時30分
- ☆場 所 八郎瀨町役場 3階 会議室
- ☆主な案件 ①町文化財に対する支援について
②全県中学校秋季大会の結果について
③その他

傍聴を希望する方へ

- ・受付場所 教育委員会事務室 (役場3階)
- ・受付時間 会議開始の10分前から受付
- ・傍聴手続 所定の用紙に住所・氏名・職業等を記入し、会議開始まで会議室前でお待ちください。

9月の教育委員のうごき

- 1日 中学校文化祭
- 11日 小学校指導主事訪問
- 22日 幼稚園運動会
- 25日 夜叉袋諏訪神社・真坂八幡神社視察
中学校パネル展視察
第9回定例会
- 27日 中学校50周年記念式典

文芸紹介

川柳

八郎瀨吟社

- ・何時からか飲まぬが花とやせがまん 秋遊
- ・湯飲みなで米寿すぎたる笑み浮べ
- ・安い品隠して華やか包装紙 大観
- ・さびついた脳を励まし使う日々
- ・陽に向かいヒマワリのように背を伸ばす 冬子
- ・いやな事心の薄紙剥ぎ難く
- ・メモ用紙書いても出番更になし 無一
- ・アリガトウ生かされ生きて食たのし
- ・朝靄に人影消え失せ絵のごとし 萌
- ・千羽鶴無心に折った子も親に

■八郎潟町国民健康保険者医療費状況

(単位:円)

区 分	一 般 分	退 職 分	合 計
6 月分医療費	35,409,714	3,102,168	38,511,882
7 月分医療費	41,254,014	4,810,496	46,064,510
比 較 増 減	5,844,300	1,708,328	7,552,628

●一人当たりの医療費(平成25年7月分)

(単位:円)

区 分	一 般 分	退 職 分	全 体 (平均)
八 郎 潟 町	27,837	24,796	27,485
医 療 圏 内 (秋田・男鹿・潟上・南秋)	31,496	36,075	31,779
秋 田 県	30,210	30,062	30,199

※ジェネリック医薬品の利用促進にご協力をお願いします。

同じ成分・同じ効き目で安く、医療費にも家計にもやさしいお薬です。
もちろん安全性は保障されています。

■町長交際費の支出状況 8月

◎町長等が外部との交際に要した経費の概要をお知らせします。

分 類	件 数	金額(円)	内 訳
会 費	0	0	
その他	6	20,090	全町野球大会、成人式、14区町内会盆踊り大会ほか
計	6	20,090	

■資源ゴミ還元事業

平成25年9月分の資源ゴミは次のとおりです。

9 月分	段ボール	新 聞	雑 誌	積 立 金
	3,510kg	8,390kg	4,410kg	98,123円
累 計	30,240kg	81,630kg	47,920kg	956,361円

■水質検査結果(浄水)

平成25年8月19日採取分 浄水採取場所：八郎潟町浄水場の蛇口

	検 査 項 目	検査結果	基 準 値
1	一般細菌	0 CFU/ml	集落数が100CFU/ml以下
2	大腸菌	陰性	検出されないこと
3	塩化物イオン	19.9mg / l	200mg / l 以下
4	有機物(全有機炭素(TOC)の量)	0.5mg / l	3 mg / l 以下
5	pH値	7.2	5.8以上8.6以下
6	味	異常なし	異常でないこと
7	臭気	異常なし	異常でないこと
8	色度	0.5度未満	5 度以下
9	濁度	0.1度未満	2 度以下
10	残留塩素	0.35mg / l	

「防災ネット八郎潟」に アドレス登録を!

町内における火災や自然災害
など、安全・安心に係る情
報が配信されます。

詳しくは、ホー
ムページをご覧ください。



アドレス

bousai-net@town.hachirogata.lg.jp

◆問い合わせ先

役場町民課 ☎ 875-5806

役場直通電話番号・メールアドレス

役場代表 ☎ 018-875-5800

◆出 納 室

☎ 875-5804

kaikai@town.hachirogata.lg.jp

◆総 務 課

☎ 875-5801

soumu@town.hachirogata.lg.jp

◆税 務 課

☎ 875-5807

zeimu@town.hachirogata.lg.jp

◆町 民 課

☎ 875-5805

5806

tyoumin@town.hachirogata.lg.jp

◆福 祉 課

☎ 875-5808

5813

fukushi@town.hachirogata.lg.jp

◆産 業 課

☎ 875-5803

sangyou@town.hachirogata.lg.jp

◆建設課・水道課

☎ 875-5809

5811

建設担当

kensetsu@town.hachirogata.lg.jp

上下水道担当

jyougesui@town.hachirogata.lg.jp

◆教 育 課

☎ 875-5812

kyouiku@town.hachirogata.lg.jp

◆幼 稚 園

☎ 875-2734

youchien@town.hachirogata.lg.jp

◆議 会 事 務 局

☎ 875-5810

gikai@town.hachirogata.lg.jp

◆保 健 セ ン タ ー

☎ 875-2800

hokensenta@town.hachirogata.lg.jp

◆地 域 包 括 支 援 セ ン タ ー (保 健 セ ン タ ー 内)

☎ 875-2835

houkatu@town.hachirogata.lg.jp

◆オ リ ン ピ ッ ク 記 念 会 館

☎ 875-5500

shatai@town.hachirogata.lg.jp

◆農 村 環 境 改 善 セ ン タ ー (公 民 館)

☎ 875-5777

kouminkan@town.hachirogata.lg.jp

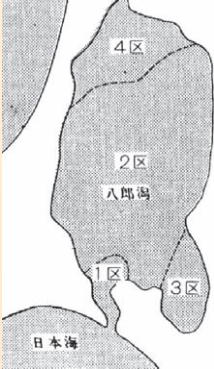


ふるさと散歩

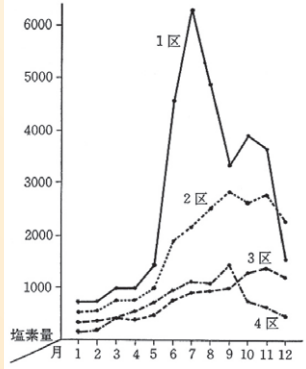
No.306

八郎瀉への想い⁽²⁷⁾

～八郎瀉の特殊性～

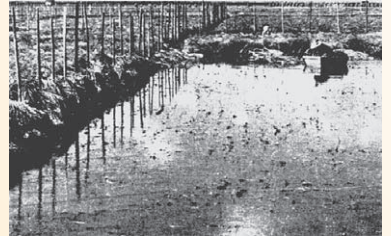


▲塩分量の区分



▲塩分量の月変化

八郎瀉は平安時代には『大方』と呼ばれ、方口や方上などと名のつく村もあった。「琴湖(ことこのうみ)」「秋田大方」や「八竜湖」「八郎沼」など様々である。こうした呼称が旧琴丘町、琴浜村、八竜町となり、現在の八郎瀉町、大瀉村、瀉上市などとして残された。八郎瀉はもとは海であり、現在陸続きになっている男鹿半島は昔は島になっていた。約6000年前に雄物川と米代川が運んできた土砂が沿岸流や波のはたらきによって運ばれて砂州を形成して八郎瀉が出来上がった。男鹿半島の沿岸は凹凸に富んだ海食崖(かいしよくがい)であるが、流出や土砂で形成された砂丘で囲まれている八郎瀉とは対照的な様相を示している。海水の浸入によって塩分量は月ごとに変化した。八郎瀉に住む魚などはこの塩分量の変化に応じて移動し、水生植物は塩分量に応じて群落を形成した。塩分量1000mg/l以下が淡水であるので、3区の昭和飯田川地区、4区



▲箱舟で稲の集荷



▲漕舟で稲を運搬

の八竜地区は常時淡水水域であり、2区は淡水域の2〜3倍の塩分量であった。1区のみ海水に近い状況であり、この区のみ海水性のコアマモ(モク)が生えていた。八郎瀉東岸は、馬場目川が網目の湖岸三角州を作っていた。そのほか各小河川の流出物が堆積を続け、湿地帯に土手を築いて切り開いた湿地の区画を、縦横の水路が走り、一見水郷を思わせる景観であった。こうして小規模な干拓で切り開いた区域は『開き』とか『開墾』と呼ばれ、1区の塩分の高いところを除いたほとんどの区域で水田稲作を営んで来た。稲の収穫は、水が張られた田んぼに箱舟を浮かべて集め、水路を利用して漕舟で運搬した。湿地には、フナ、ナマズ、エビなどが群れて、稲の収穫そっちのけで魚の捕獲に夢中になることもあった。湖岸にヨシを植え、その植生を利用して陸地化した。沿岸部を開墾して田地を拡大した。こうして出来た湖岸の自然干拓地を『ヨシ谷地』と呼び、ヨシに営巣するオオヨシキリを鳴き声から『ギヤギヤシ』と呼び、そのさえさえる様はうるさくもあり、にぎやかでもあり、人々の心はずませてもらったものであ

東北裏日本沿岸気候型を呈し、風が強く海洋性の特色を示し、海面状と等しい程の強風に見舞われる。冬季は日本海から激しく吹き付ける冷たい北西の季節風で、厚さ50cm以上にも達する厚い氷が湖面一面に張り、見渡す限りの雪原と化す。張りつめた水に穴をあけ、網を降ろして魚を捕る水引き網漁は、長野県諏訪湖の漁法を改良して八郎瀉独特の漁法を生み出した。沿岸に注ぐ河川は大小20河川で、その水を集めて船越水道から海に注ぐ。この速度は船越水道の水深1メートル以上の部分で、年平均毎秒20cmで、深部程流れが速く、毎秒約5万キロリットルの水を海へ吐き出した。



▲水引き網漁

ふれあい

9月22日、本町では3回目となるクトロヴァツ兄弟によるピアノデュオのコンサートのありました。お二方ともウイーン音楽大学教授で様々な音楽祭の音楽監督もされている著名な音楽家です。コンサート終了後会場のみなさんが笑顔でいっぱいだったのが印象的でした。音楽は人を幸せにしますね!

(大)

風、西南風の強風があり、その強度によって海水が湖央部に達することもあった。西岸の寒風山は、355メートルと低いのが、きれいな裾野は、朝な夕なに人々の心を慰めてくれる。人々はその山にかかる雲の様子や夕焼けをみて天気を予想した(観天望氣)が、特に漁師たちは風の方向などから天気を予想した。『秋の夕焼けは鎌を研いで待て』とか『寒風山に朝虹がかかったら川を越すな』などと古老たちは語る。また、『へば風(ヤマセ)が吹けば鍋の中の魚も逃げると言って、漁を中止して帰ったものだという。この風が吹けば湿度が高くなると、風が吹き終わるころに雨が降る。そして必ず反対方向から強い吹き返しがあるの』で、『ヤマセは片貴い(かたもらい)しない』といつて、この風の変わる瞬間を『カワセ』と呼んだ。この風が日中吹いている日は夕なぎがないことから『ヤマセと化け物は日暮れに騒ぐ』という。ヤマセと異にしているのが『アイノカゼ』である。『アイノカゼとデメントリ(手間取り)は日一杯』といつて、この風が吹いても必ず収まるので漁を続けることができた。

文・安田貞則(蒲沼)