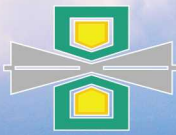


保存版

大規模災害に遭う前に

令和4年2月発行



# 八郎潟町 災害ハザードマップ



## はじめに

この災害ハザードマップは「自らの命は自ら守る」ことを最も重要なポイントと定め、洪水、土砂災害、津波の危険が迫る前に自らの意志で自主的に「垂直避難」、「広域避難」をすることを推奨します。本誌には、新たに1000年に一度と前回作成時の50年に一度の浸水想定図を掲載していますが、気象情報を見極めて状況を判断し、「垂直避難」、「広域避難」の準備を進めてください。

**想定した大雨の頻度と雨量（馬場目川）**

公表：令和2年7月10日  
 想定した大雨の頻度：1000年に1回程度  
 想定した2日雨量：457mm

**想定した地震と規模（日本海3連動地震）**

公表：平成28年3月  
 想定した地震の海域：青森県沖～新潟県北部沖  
 想定した地震の規模：マグニチュード8.7程度

## 目次

- 大雨対策・緊急時の対策・・・2～3
- 索引図・・・4～5
- 浸水継続時間表示図・50年に一度の浸水想定・6～7
- 防災マップ・・・8～13
  - 三倉鼻・真坂・浦大町・・・8～9
  - 八郎潟町中心部・夜叉袋地区・・・10～11
  - 小池・川崎・岡本下台・・・12～13
- 避難所・避難場所一覧・・・14～15
- 非常持ち出し品・防災関係機関連絡先・・・16

## 防災メモ

名前	連絡先	電話番号
避難所 (浸水想定が0.5m未満か 0.5m～3m未満のところ)		
非常持ち出し品の 保管場所		
浸水の恐れがない 町外の親戚・知人宅		

# 大雨や強風等による情報、危険を理解しておこう!



## ◆ 雨の降り方と気象予報の関係

### ● 大雨注意報・大雨警報

大雨により浸水被害や土砂災害が発生するおそれがあると予想されるときに気象庁から発表されます。

特に土砂災害は雨がやんでも危険はしばらく残ることがあるため、警報等の発表が継続されることがあります。

### ● 洪水注意報・洪水警報

大雨や長雨などにより河川が増水し、河川の氾濫や堤防の損壊・決壊など重大な災害が発生するおそれがあると予想されるときに気象庁から発表されます。

雨の強さと降り方	
1時間雨量 (mm)	周囲の状況
10以上～20未満 やや強い雨	ザーザーと降る。 地面一面に水たまりができる。
20以上～30未満 強い雨	どしゃ降り。傘をさしていてもぬれる。
30以上～50未満 激しい雨	バケツをひっくり返したように降る。 道路が川のようになる。
50以上～80未満 非常に激しい雨	滝のように降る。傘は全く役に立たなくなる。 車の運転は危険。
80以上～ 猛烈な雨	息苦しくなるような圧迫感がある。 恐怖を感じる。

## ◆ 注意報や警報の意味を理解しておこう

気象庁は、大雨や強風などによって災害が起こるおそれのあるときは、その危険度に応じて「注意報」、「警報」、「特別警報」を発表して注意や警戒を呼びかけます。これら注意報・警報・特別警報は、都道府県や市町村へ伝達され防災活動等に利用されるほか、市町村や報道機関を通じて住民へ伝えられます。八郎瀧町は「秋田中央」地域となります。

名称	発表基準	種類
注意報	災害が起こるおそれのあるとき	大雨、洪水、強風、風雪、大雪、波浪、高潮、雷、融雪、濃霧、乾燥、なだれ、低温、霜、着氷、着雪
警報	重大な災害が起こるおそれのあるとき	大雨(土砂災害、浸水害)、洪水、暴風、暴風雪、大雪、波浪、高潮
特別警報	重大な災害が起こるおそれが著しく大きいとき	大雨(土砂災害、浸水害)、暴風、暴風雪、大雪、波浪、高潮

※注意報や警報は、予想される現象が発生するおおむね3～6時間前に発表することとされています。(ただし短時間の強い雨に関する大雨警報・注意報及び洪水警報・注意報については、おおむね2～3時間前に発表することとされています。)

## ◆ 避難時の心得

### ● 正確な情報収集と自主的避難を

テレビ・ラジオ・インターネットなどで最新の気象情報、災害情報、避難情報に注意しましょう。雨の状況や浸水の状況に注意し、危険を感じたら自主的に避難しましょう。



### ● 要配慮者の避難にご協力を

高齢者、しょうがいのある方などは早めの避難が必要です。隣近所の要配慮者の避難にご協力ください。

### ● 車での避難は控えましょう

交通渋滞の原因や緊急車両の妨げになるほか、渋滞に巻き込まれて避難できない可能性もあります。また、車が水に浸かると動かなくなったり、水圧でドアが開かなくなったりして危険です。



### ● 垂直避難とは(2階避難)

災害時に身に危険が迫っているが、安全な場所まで避難する時間がない場合、安全な場所と空間を確保するために上下垂直方向に避難することをいいます。



### ● 逃げ遅れた場合は高い建物に避難しましょう

万が一逃げ遅れた場合は、丈夫な建物の3階以上に避難しましょう。



## ◆ 避難情報と取るべき行動

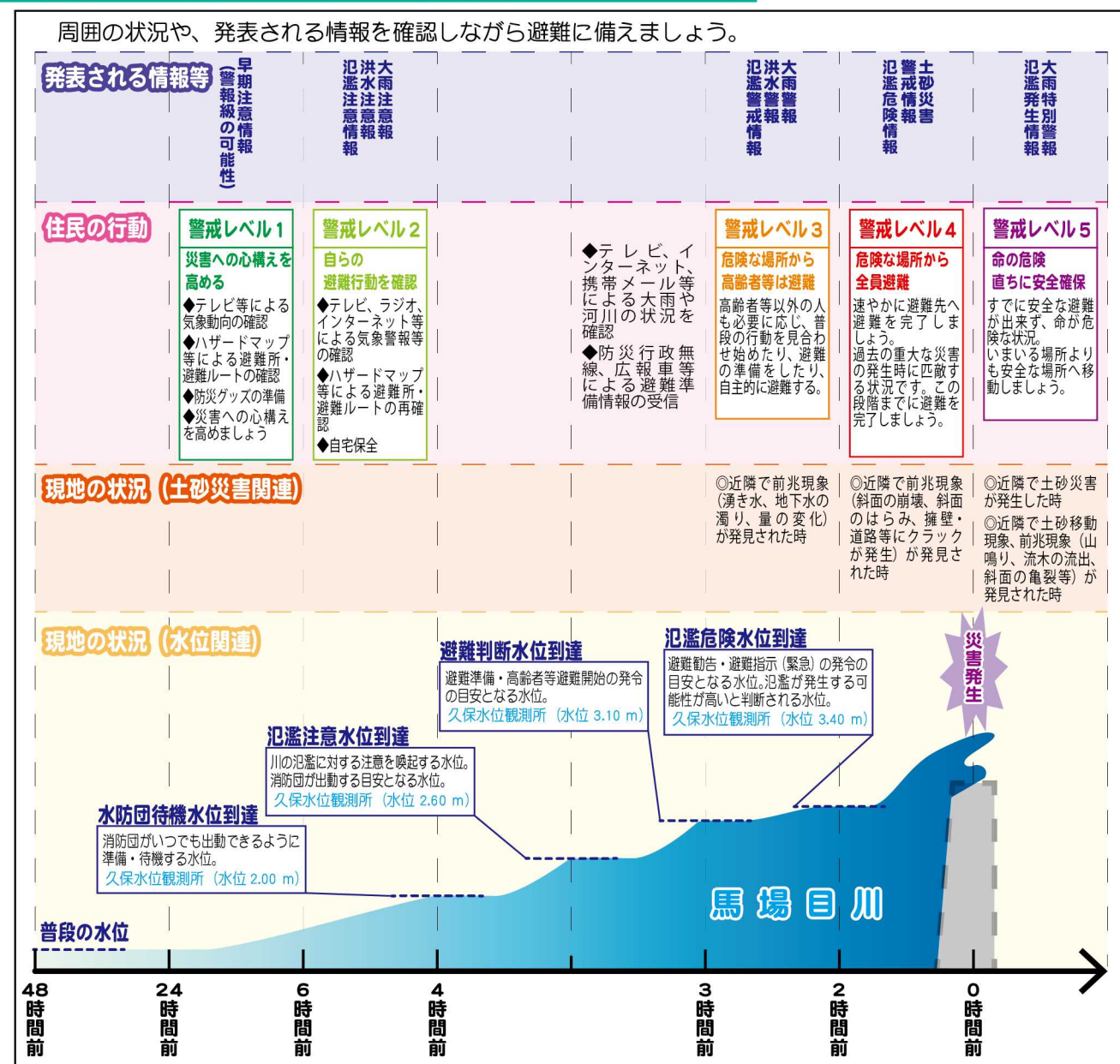
八郎瀧町では、秋田県や気象庁が観測する馬場目川の水位や雨量情報を監視するとともに、警戒活動等により情報収集を行い、災害の発生するおそれが高まったと判断されたときに、下記の種類の避難情報を発令します。避難情報は必ずしもこの順番で発令されるとは限りません。また、これらの情報が発令されていなくても、最新の気象情報等をこまめに確認し、身の危険を感じる場合は避難を開始してください。

避難情報では、状況により避難が必要な区域や開設した指定避難所等をお知らせします。

種類	発令時の状況	取るべき行動
高齢者等避難	災害のおそれあり	危険な場所から高齢者等は避難。その他の人は、避難の準備を整える。また自主避難を開始する。
避難指示	災害のおそれがたかい	危険な場所から、速やかに避難先へ避難する。
緊急安全確保	災害が発生または切迫	すでに災害が発生している状況であり、命の危険がある。命を守るため最善の行動をとる。命の危険、直ちに安全確保を。

八郎瀧町が発令するこれらの避難情報は、テレビのデジタル放送やメール配信などで確認することができます。

## ◆ 水害・土砂災害の避難行動(災害時のタイムライン)



◆ 八郎潟町災害ハザードマップ索引図

八郎潟町は1000年に一度の大雨が降ると大部分が浸水する想定となっています。洪水の恐れが少ない町外の親戚・知人宅への広域避難を推奨します。浸水想定が0.5m～3m未満の地域の方はやむを得ない場合、自宅の2階以上に避難してください。

三倉鼻・真坂・浦大町地区  
8・9ページ

八郎潟町中心部・夜叉袋地区  
10・11ページ

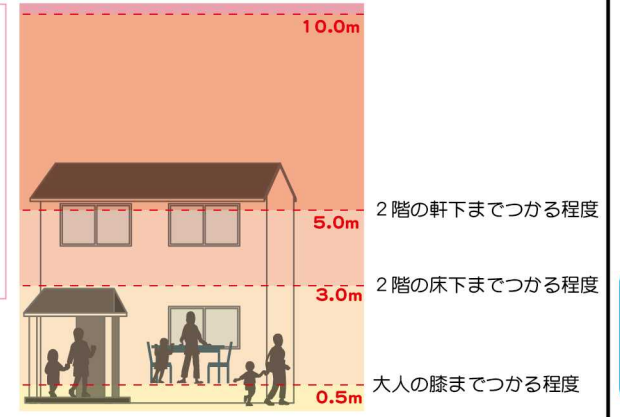
小池・川崎・岡本下台地区  
12・13ページ

◆ 想定される浸水深と目安

浸水した場合に想定される水深は6ランクに区分されます。どの程度の高さになるか、目安を把握しておきましょう。

浸水深(ランク区分)

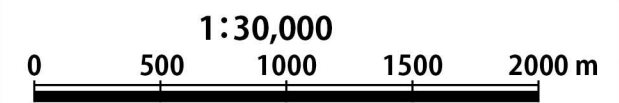
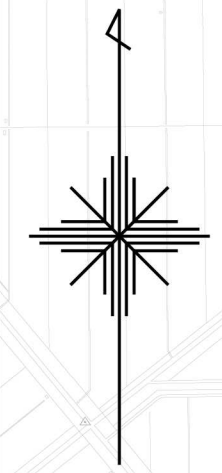
- 20.0m以上
- 10.0～20.0m
- 5.0～10.0m
- 3.0～5.0m
- 0.5～3.0m
- 0.5m未満



- ← 浸水時避難方向
- 雨量観測所
- △ 水位観測所
- ⊞ 危機管理型水位計

- 家屋倒壊等氾濫想定区域 (氾濫流)
- 家屋倒壊等氾濫想定区域 (河岸侵食)

※家屋の倒壊・流失をもたらすような堤防決壊に伴う激しい氾濫流や河岸侵食が発生することが想定される区域



水防法の改正にともない、50年に1度の大雨を想定した浸水想定区域から、1000年に1度の大雨を想定した「新しい浸水想定区域」に変更になりました。

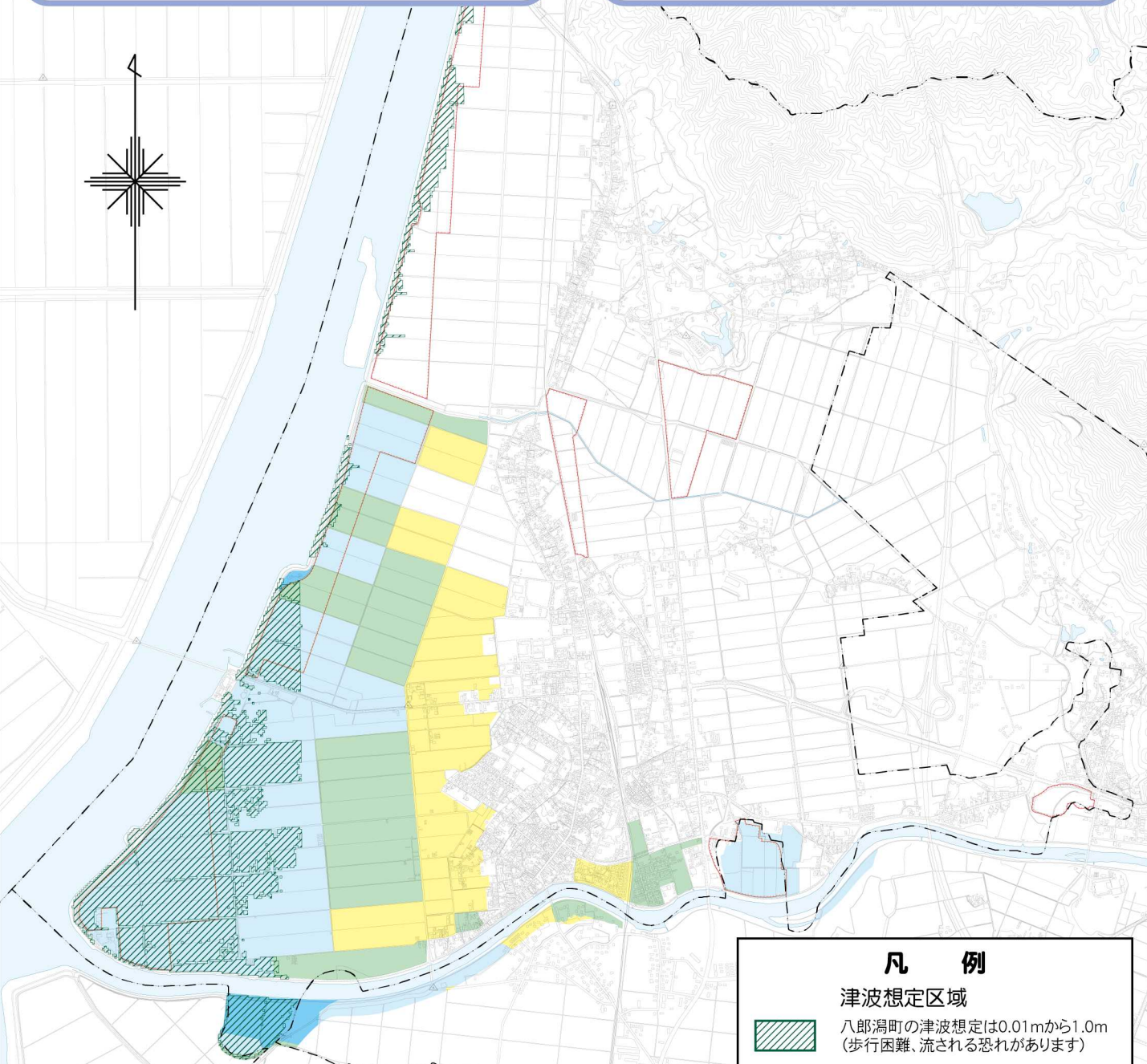
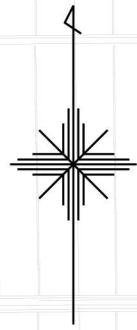
◆ 50年に一度の大雨による浸水想定図

想定した大雨の頻度と雨量

公表：平成21年7月  
 想定した大雨の頻度：50年に1回程度  
 想定した2日雨量：197.0mm

掲載理由

平成29年7月豪雨では上流の五城目町では大雨による被害が発生しました。  
 この想定図は、1000年に一度の想定図との比較用ですので早めの避難を心がけましょう。



● 水位観測所横断面図

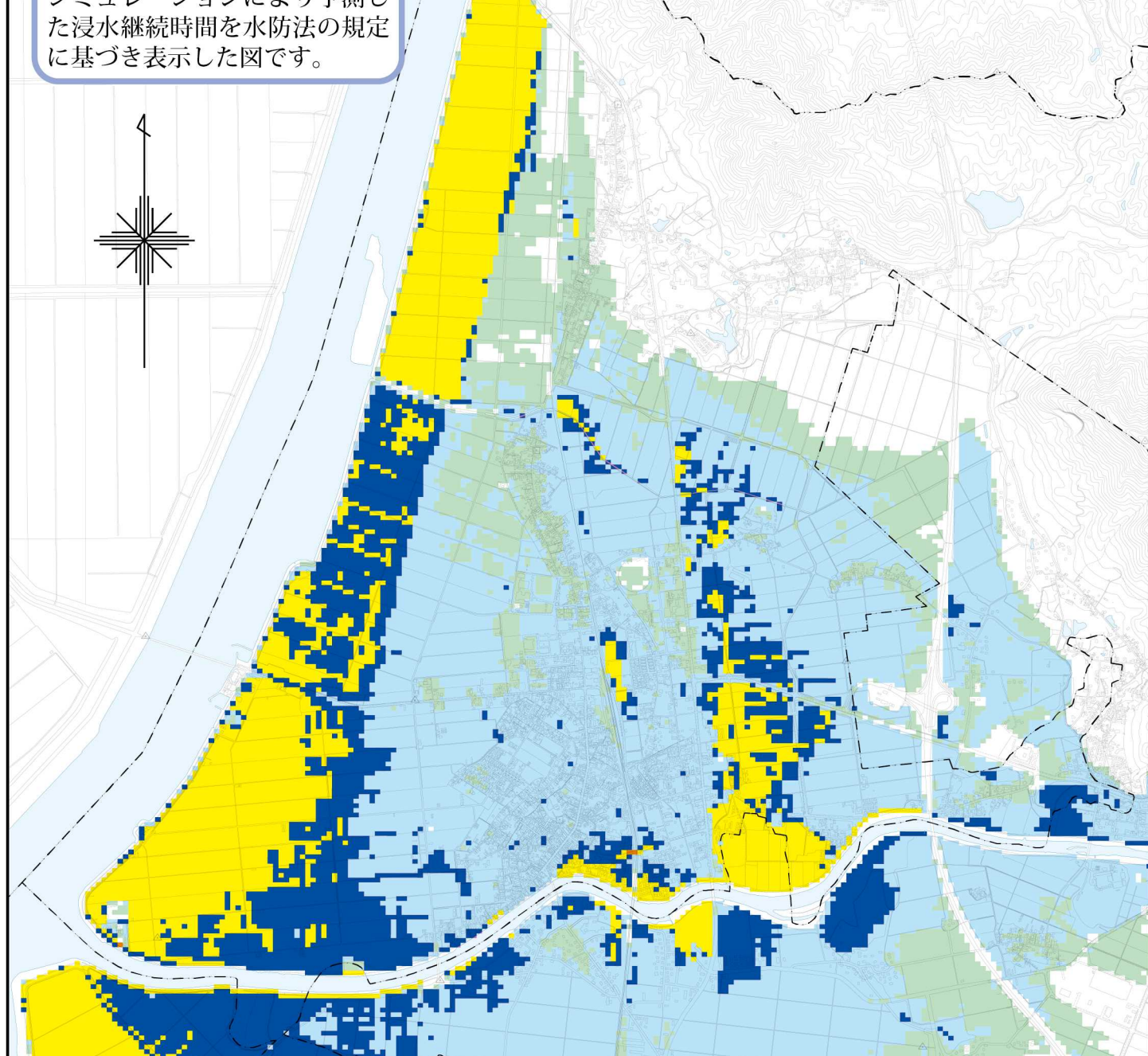
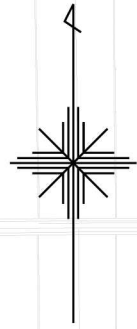


凡例

- 津波想定区域  
 八郎潟町の津波想定は0.01mから1.0m  
 (歩行困難、流される恐れがあります)
- 浸水想定区域
- 5.0 m以上の区域
- 2.0 mから5.0 m未満の区域
- 1.0 mから2.0 m未満の区域
- 0.5 mから1.0 m未満の区域
- 0.5 m未満の区域
- 大雨・集中豪雨等による農地の冠水区域  
 (情報提供：関係土地改良区)

◆ 馬場目川浸水継続時間表示図

この図は、馬場目川の河道及び洪水調節施設の整備状況を勘案して、想定し得る最大規模の降雨に伴う洪水により馬場目川が氾濫した場合の浸水の状況をシミュレーションにより予測した浸水継続時間を水防法の規定に基づき表示した図です。



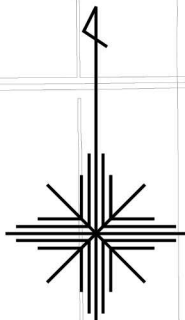
● 危機管理型水位計

危機管理型水位計とは、洪水時の水位観測に特化した水位計のことです。洪水が発生した際に河川周辺の住民の皆様が避難する際に役立てていただくために設置しています。  
 馬場目川・・・竜馬橋  
 馬場目川・・・昭辰橋

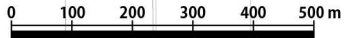
凡例

- 浸水継続時間
- 1分以内
- 12時間未満
- 12時間～1日未満
- 1日～3日未満
- 3日～1週間未満

# 三倉鼻・真坂・浦大町地区



1:12,500



大湊村  
(八郎湊干拓地)

東部承水路

## 久保水位観測所

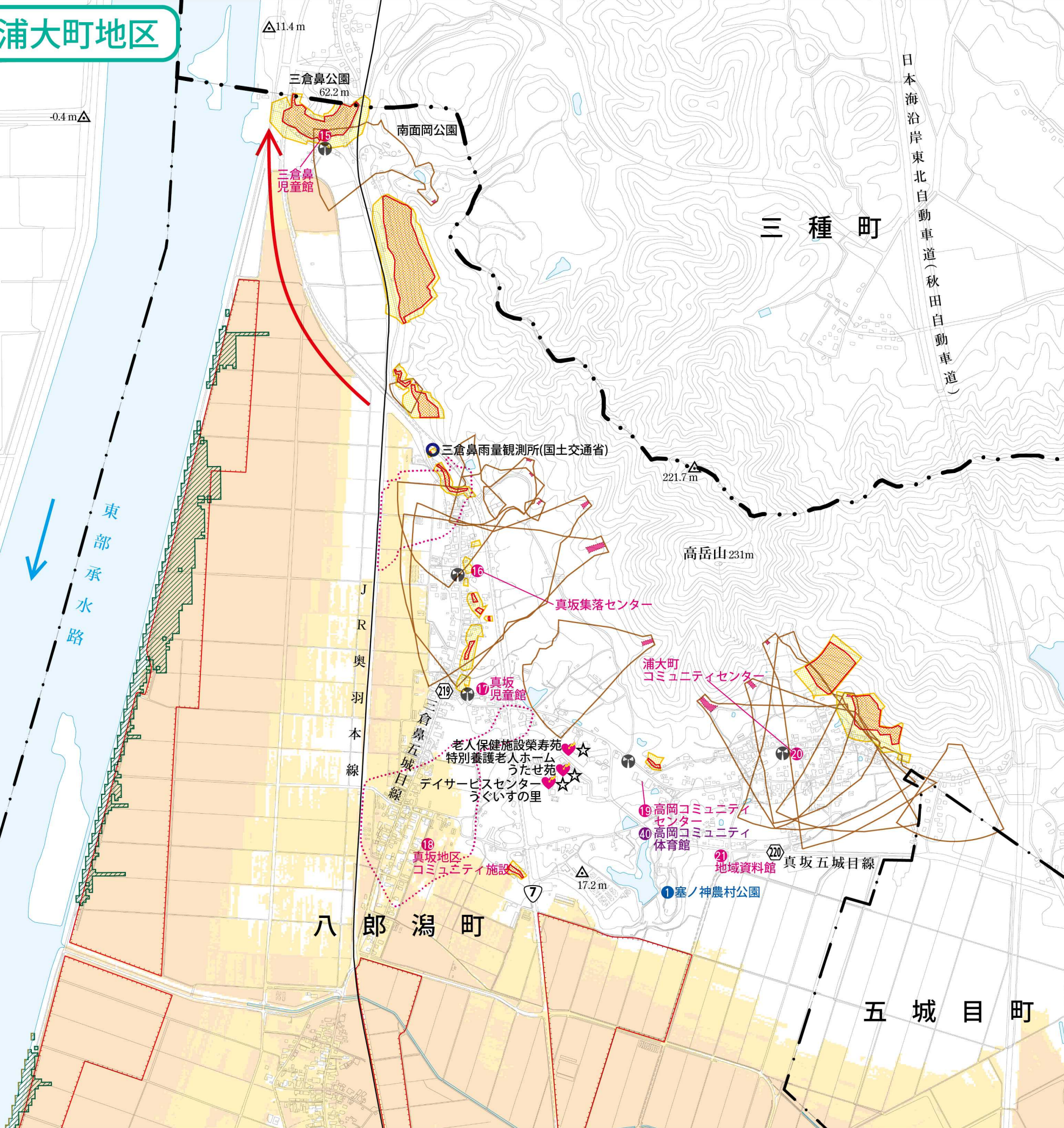


五城目町久保地区久保橋右岸にあります。

## 危機管理型水位計



竜馬橋にあります。



### 凡例

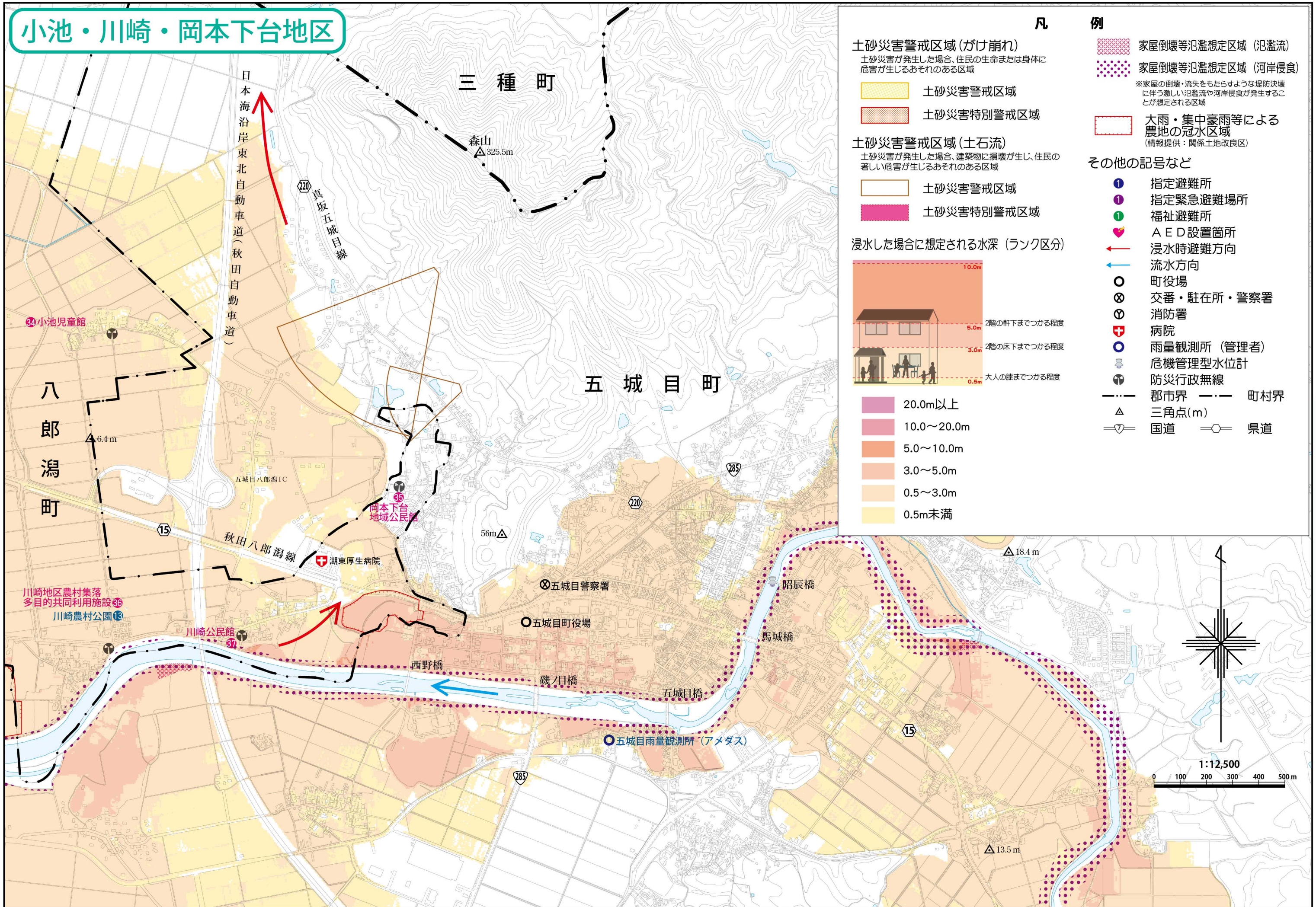
- 土砂災害警戒区域(がけ崩れ)**  
土砂災害が発生した場合、住民の生命または身体に危害が生じるおそれのある区域
- 土砂災害警戒区域
  - 土砂災害特別警戒区域
- 土砂災害警戒区域(土石流)**  
土砂災害が発生した場合、建築物に損壊が生じ、住民の著しい危害が生じるおそれのある区域
- 土砂災害警戒区域
  - 土砂災害特別警戒区域
- ため池浸水想定区域**  
ため池の浸水想定は0.5mから2.0m(歩行困難、流される恐れがあります)
- 津波想定区域**  
八郎湊町の津波想定は0.01mから1.0m(歩行困難、流される恐れがあります)
- 浸水した場合に想定される水深(ランク区分)**
- 20.0m以上
  - 10.0~20.0m
  - 5.0~10.0m
  - 3.0~5.0m
  - 0.5~3.0m
  - 0.5m未満
- 大雨・集中豪雨等による農地の冠水区域(情報提供:関係土地改良区)
- その他の記号など**
- 指定避難所
  - 指定緊急避難場所
  - 福祉避難所
  - AED設置箇所
  - 浸水時避難方向
  - 流水方向
  - 雨量観測所(管理者)
  - 防災行政無線
  - 都市界
  - 町村界
  - 三角点(m)
  - 国道
  - 県道

# 八郎潟町中心部 ・夜叉袋地区

- ### 凡 例
- 津波想定区域**  
 八郎潟町の津波想定は0.01mから1.0m  
 (歩行困難、流される恐れがあります)
- 浸水した場合に想定される水深 (ランク区分)**
- 
- 2階の軒下までつかる程度 (10.0m)
  - 2階の床下までつかる程度 (5.0m)
  - 大人の膝までつかる程度 (0.5m)
- 水深による浸水想定区域の色分け**
- 20.0m以上 (濃い赤)
  - 10.0～20.0m (赤)
  - 5.0～10.0m (オレンジ)
  - 3.0～5.0m (薄オレンジ)
  - 0.5～3.0m (黄)
  - 0.5m未満 (淡黄)
- 家屋倒壊等氾濫想定区域**
- 家屋倒壊等氾濫想定区域 (氾濫流) (赤点線)
  - 家屋倒壊等氾濫想定区域 (河岸侵食) (紫点線)
- ※家屋の倒壊・流失をもたらすような堤防決壊に伴う激しい氾濫流や河岸侵食が発生することが想定される区域
- 大雨・集中豪雨等による農地の冠水区域**  
 (情報提供：関係土地改良区)
- その他の記号など**
- ① 指定避難所
  - ① 指定緊急避難場所
  - ① 福祉避難所
  - ♥ AED設置箇所
  - ➡ 浸水時避難方向
  - ➡ 流水方向
  - 避難時危険箇所
  - ⊙ 町役場
  - ⊗ 交番・駐在所
  - ⊕ 消防署
  - ⊕ 危機管理型水位計
  - ⊕ 防災行政無線
  - 都市界
  - 町村界
  - △ 三角点(m)
  - △ 国道
  - 県道



# 小池・川崎・岡本下台地区



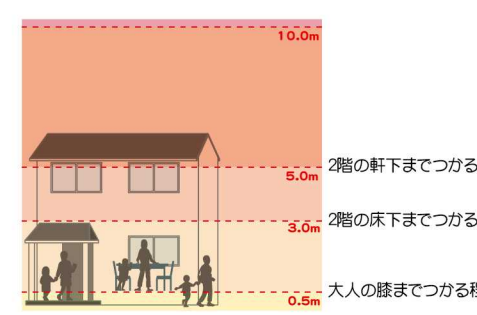
## 凡例

- 土砂災害警戒区域(がけ崩れ)**  
土砂災害が発生した場合、住民の生命または身体に危害が生じるおそれのある区域
- 土砂災害警戒区域
  - 土砂災害特別警戒区域

## 土砂災害警戒区域(土石流)

- 土砂災害が発生した場合、建築物に損壊が生じ、住民の著しい危害が生じるおそれのある区域
- 土砂災害警戒区域
  - 土砂災害特別警戒区域

## 浸水した場合に想定される水深(ランク区分)



- 20.0m以上
- 10.0~20.0m
- 5.0~10.0m
- 3.0~5.0m
- 0.5~3.0m
- 0.5m未満

## 例

- 家屋倒壊等氾濫想定区域(氾濫流)
- 家屋倒壊等氾濫想定区域(河岸侵食)  
※家屋の倒壊・流失をもたらすような堤防決壊に伴う激しい氾濫流や河岸侵食が発生することが想定される区域
- 大雨・集中豪雨等による農地の冠水区域  
(情報提供: 関係土地改良区)

## その他の記号など

- 指定避難所
- 指定緊急避難場所
- 福祉避難所
- AED設置箇所
- 浸水時避難方向
- 流水方向
- 町役場
- 交番・駐在所・警察署
- 消防署
- 病院
- 雨量観測所(管理者)
- 危機管理型水位計
- 防災行政無線
- 郡市界
- 町村界
- 三角点(m)
- 国道
- 県道

# 指定緊急避難場所 (緊急的に避難する場所または施設)

	施設名	電話番号	所在地	標高(m)	洪水	土砂災害	地震	指定避難所	施設・場所
1	塞ノ神農村公園	8 7 5 - 5 8 0 3	浦大町字塞ノ神171	14.0	○	○	○		場所
2	八郎湯小学校・中学校グラウンド	8 7 5 - 5 8 1 2	夜叉袋字大嶋田107	2.3	○	○	○		場所
3	中羽立公園	8 7 5 - 5 8 1 2	夜叉袋字中羽立1-1	4.0	○	○	○		場所
4	旧八郎湯小学校グラウンド	8 7 5 - 5 8 1 2	字大道111	2.5	○	○	○		場所
5	中田街区(児童)公園	8 7 5 - 5 8 0 9	字中田277	2.7	○	○	○		場所
6	大道街区(児童)公園3 2区	8 7 5 - 5 8 0 9	字中嶋64	1.9	○	○	○		場所
7	えきまえ交流館はちパル駐車場	8 7 5 - 5 8 0 1	字中田67-4	3.0	○	○	○		場所
8	中久保街区(児童)公園	8 7 5 - 5 8 0 9	字中久保24	2.0	○	○	○		場所
9	多目的広場(防災センター隣駐車場)	8 7 5 - 5 8 0 1	字家ノ後2-1	2.7	○	○	○		場所
10	家ノ後街区(児童)公園	8 7 5 - 5 8 0 9	字家ノ後7-1	3.6	○	○	○		場所
11	昼根下街区(児童)公園	8 7 5 - 5 8 0 9	字昼根下68	3.5	○	○	○		場所
12	小池農村公園	8 7 5 - 5 8 0 3	小池字中嶋142	3.5	○	○	○		場所
13	川崎農村公園	8 7 5 - 5 8 0 3	川崎字高田312	4.0	○	○	○		場所
14	うたせ館駐車場	8 7 5 - 5 8 0 3	字川口531-1	0.2	×	○	○		場所
15	三倉鼻児童館	8 7 5 - 5 8 0 8	真坂字三倉鼻78-4	10.2	○	×	×		施設
16	真坂集落センター	8 7 5 - 5 8 0 1	真坂字大沢100-1	8.4	○	×	×		施設
17	真坂児童館	8 7 5 - 5 8 0 8	真坂字石塚175-2	13.0	○	×	×		施設
18	真坂地区コミュニティ施設	8 7 5 - 5 8 0 1	真坂字鳥屋崎159	3.9	○	○	○		施設
19	高岡コミュニティセンター	8 7 5 - 5 8 0 1	真坂字沢田30-5	20.9	○	○	×		施設
20	浦大町コミュニティセンター	8 7 5 - 5 8 0 3	浦大町字豊坂40-1	18.3	○	×	○		施設
21	地域資料館	8 7 5 - 5 8 1 2	浦大町字天道田100-1	8.8	○	○	○		施設
22	夜叉袋児童館	8 7 5 - 5 8 0 8	夜叉袋字一本木3-1	2.3	○	○	○		施設
23	老人憩いの家 弁天荘	8 7 5 - 5 8 0 8	夜叉袋字沖谷地300	4.0	○	○	×		施設
24	大道地域公民館	8 7 5 - 5 8 0 1	字大道88-1	2.5	○	○	×		施設
25	羽立児童館	8 7 5 - 5 8 0 8	字中田261-2	4.5	○	○	×		施設
26	3 1・3 2区児童館	8 7 5 - 5 8 0 8	字中嶋64	1.9	○	○	×		施設
27	9・10区児童館	8 7 5 - 5 8 0 8	字中嶋336-2	2.4	○	○	×		施設
28	11・12・13区児童館	8 7 5 - 5 8 0 8	字中嶋30	2.0	○	○	○		施設
29	老人憩いの家 壽山荘	8 7 5 - 5 8 1 3	字中久保27	1.9	○	○	×		施設
30	1・2・3区児童館	8 7 5 - 5 8 0 8	字中久保102	1.6	○	○	×		施設
31	7・8区児童館	8 7 5 - 5 8 0 8	字家ノ後7-1	3.6	○	○	×		施設
32	上昼根集会所	8 7 5 - 5 8 0 8	字家ノ後153-19	2.5	○	○	○		施設
33	昼根下児童館	8 7 5 - 5 8 0 8	字上昼根273-2	3.5	×	○	×		施設
34	小池児童館	8 7 5 - 5 8 0 8	小池字中嶋136	3.3	○	○	○		施設
35	岡本下台地域公民館	8 7 5 - 5 8 0 1	小池字岡本下台127-2	8.9	○	○	○		施設
36	川崎地区農村集落多目的共同利用施設	8 7 5 - 5 8 0 3	川崎字高田314	4.2	○	○	○		施設
37	川崎公民館	8 7 5 - 5 8 0 1	川崎字嘉美2-4	5.8	○	○	×		施設
38	八郎湯展示館 うたせ館	8 7 5 - 5 8 0 3	字川口531-1	0.2	×	○	○		施設
39	八郎湯たいようこども園 (おおぞら)	8 7 5 - 5 8 0 8	字家ノ後1-1	3.2	○	○	○		施設
40	高岡コミュニティ体育館	8 7 5 - 5 8 0 1	真坂字沢田30-5	20.9	○	○	○		施設
41	八郎湯小学校・中学校(体育館、武道館)	8 7 5 - 5 8 1 2	夜叉袋字大嶋田107	2.3	○	○	○		施設
42	中羽立公園管理棟	8 7 5 - 5 8 1 2	夜叉袋字中羽立1-1	4.0	○	○	○		施設
43	オリンピック記念会館	8 7 5 - 5 8 1 2	夜叉袋字中羽立1-1	4.0	○	○	○		施設
44	町民体育館	8 7 5 - 5 8 1 2	夜叉袋字中羽立1-1	4.0	○	○	○		施設
45	第二町民体育館	8 7 5 - 5 8 1 2	字大道111	2.5	○	○	○		施設
46	農村環境改善センター	8 7 5 - 5 8 1 2	字大道81-1	3.5	○	○	○		施設
47	青年婦人会館 ロマンの里	8 7 5 - 5 8 1 2	字大道23-1	2.1	○	○	○		施設
48	えきまえ交流館 はちパル	8 7 5 - 5 8 1 2	字中田67-4	3.0	○	○	○		施設
49	中央児童館	8 7 5 - 5 8 0 8	字中嶋336-60	1.9	○	○	○		施設
50	防災センター	8 7 5 - 5 8 0 6	字家ノ後6-1	3.1	○	○	○		施設

※災害の発生状況によっては、上記避難所以外に避難誘導する場合もあります。

※×印のある避難所は、洪水・土砂・地震災害時等の使用は危険です。他の避難所に避難してください。

※馬場目川の大規模水害で指定緊急避難場所及び指定避難所は水没します。早めの広域避難、垂直避難をお願いします。

※④⑩～⑤⑩は指定緊急避難場所ですが指定避難所と重複しています。

## 指定緊急避難場所、指定避難所とは

### 指定緊急避難場所

災害による危険が切迫した状況において、生命の安全を確保することを目的とした緊急に避難する際の避難先です。

指定緊急避難場所は、地震、高潮、津波、洪水、土砂災害などの種類ごとに指定されています。

### 指定避難所

災害の危険性がなくなった後に、ご自宅が被災された方々や、災害により帰宅が困難となった方々が一時的に滞在することを目的とした施設です。

## 指定避難所 (学校、児童館等の屋内施設)

	施設名	電話番号	所在地	標高(m)	洪水	土砂災害	地震	指定緊急避難場所
40	高岡コミュニティ体育館	875-5801	真坂字沢田30-5	20.9	○	○	○	○
41	八郎湯小学校・中学校(体育館、武道館)	875-5812	夜叉袋字大嶋田107	2.3	○	○	○	○
42	中羽立公園管理棟	875-5812	夜叉袋字中羽立1-1	4.0	○	○	○	○
43	オリンピック記念会館	875-5812	夜叉袋字中羽立1-1	4.0	○	○	○	○
44	町民体育館	875-5812	夜叉袋字中羽立1-1	4.0	○	○	○	○
45	第二町民体育館	875-5812	字大道111	2.5	○	○	○	○
46	農村環境改善センター	875-5812	字大道81-1	3.5	○	○	○	○
47	青年婦人会館 ロマンの里	875-5812	字大道23-1	2.1	○	○	○	○
48	えきまえ交流館 はちパル	875-5812	字中田67-4	3.0	○	○	○	○
49	中央児童館	875-5808	字中嶋336-60	1.9	○	○	○	○
50	防災センター	875-5806	字家ノ後6-1	3.1	○	○	○	○

※④⑩～⑤⑩は指定避難所ですが指定緊急避難場所と重複しています。

## 福祉避難所

	施設名	施設管理者	電話番号	所在地	標高(m)	施設面積(m <sup>2</sup> )	収容人数
1	保健センター	町長	875-2800	字大道84	2.1	828.00	69
2	老人福祉センター(社会福祉協議会)	社協会長	875-3871	字家ノ後23-3	3.7	635.58	52

※一般の避難所での生活が困難な災害時要援護者等のために、特別の配慮がなされた避難所です。

※災害時、必要と認められている場合は、直ちに福祉避難場所を設置します。

## AED (自動体外式除細動器) 設置箇所

	施設名
指定避難所・避難場所・福祉避難所	23 老人憩いの家 弁天荘
	29 老人憩いの家 壽山荘
	39 八郎湯たいようこども園 (おおぞら)
	41 八郎湯小学校・中学校
	43 オリピック記念会館
	44 町民体育館
	45 第二町民体育館
	46 農村環境改善センター
	48 えきまえ交流館 はちパル
	49 中央児童館
	50 防災センター
公共機関・事業所等	○ 八郎湯町役場
	⑦ 湖東地区消防署八郎湯分署
	☆ 弁天球場
	☆ 老人保健施設 榮寿苑
	☆ 特別養護老人ホーム うたせ苑
	☆ デイサービスセンター うぐいすの里

## AEDとは

### AEDは

(Automated External Defibrillator) の頭文字を取ったもので、日本語訳は自動体外式除細動器といいます。この器械は自動的に心臓の状態を判断し、血液を全身に送ることができない状態を起こしていった電気ショックを与えることで心臓の状態を正常に戻す機能を持っています。AEDは持ち運ぶことができ、電源を入れれば音声を使い方を順に指示してくれます。

### 救命の手順



1 意識の確認  
肩をたたいて、目を覚ましてもらいます。

2 助けを呼ぶ  
119番を!! AEDを!!  
AEDを呼ぶ場所へ連れて行ってください。

3 呼吸の確認  
あごを上げ、口元に顔を寄せ、呼吸の確認をします。  
息を感じ、胸の動きを確認。

4 呼吸がなければ、2回的人工呼吸  
人工呼吸を行います。

5 30回の胸骨圧迫  
胸が4~5cm沈む程度の強さで、1分間に約100回のテンポで押します。

6 AEDで電気ショック  
※傷病者から離れましょう  
※人工呼吸のやり方に自信がない場合や、人工呼吸を行うために傷病者の口に直接接触することにはためらいがある場合は、胸骨圧迫だけを続けてください。資料 日本救急医療財団心臓蘇生法委員会



## ◆ 非常持ち出し品

※記載はあくまで一例です。各家庭の事情に合わせたものを用意しましょう。

### 水・食料

- 飲料水
- 携行食・非常食  
※ビスケットなど



### 医療・衛生

- 常備薬
- お薬手帳(コピーでも)
- 歯磨きセット
- マスク



- 簡易トイレ
- 生理用品
- お泊り化粧品セット
- 除菌シート

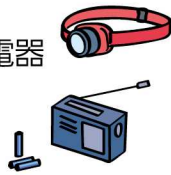
### 安全対策

- ヘルメット
- ライフジャケット



### 道具類

- 携帯電話・充電器
- 携帯ラジオ
- LEDライト
- 電池



### 衣類

- 防寒着
- 下着
- レインコート



### 生活用品

- ウエットティッシュ
- タオル
- ゴミ袋



### 赤ちゃん用

- 乳児用液体ミルク・粉ミルク
- 哺乳瓶・紙コップ
- 母子健康手帳(コピー/アプリ)
- ベビーフード(生後5ヶ月以上)
- おむつ・おしりふき
- 抱っこひも
- おもちゃ
- 着替え



## ◆ 医療機関等の連絡先

名称	電話番号	所在地
湖東厚生病院	875-2100	川崎字貝保98-1
秋田中央保健所	855-5170	潟上市昭和乱橋字古開172-1

## ◆ 防災関係機関等の連絡先

名称	電話番号	所在地
八郎潟町役場	875-5800	字大道32
秋田県庁建設部河川砂防課	860-2511	秋田市山王四丁目1-1
湖東地区消防本部	874-2420	井川町浜井川字喜兵衛堰10-1
湖東地区消防署八郎潟分署	875-3500	字中田98-9
五城目警察署	852-4100	五城目町字七倉178-4
五城目警察署八郎潟警察官駐在所	875-2045	字蒲沼1-1
東北電力コールセンター	0120-175-366	
NTTお客様相談センター	0120-019-000	

## ◆ 情報収集先

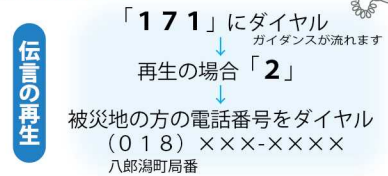
気象情報・水位雨量情報等 (インターネット)		
秋田地方気象台 気象情報	<a href="https://www.jma-net.go.jp/akita/">https://www.jma-net.go.jp/akita/</a>	気象警報・注意報、降雨状況などを知りたいとき
国土交通省 川の防災情報	<a href="https://www.river.go.jp/index">https://www.river.go.jp/index</a>	全国の河川の水位・雨量情報などを知りたいとき
秋田県 河川砂防情報システム	<a href="http://sabo.pref.akita.jp/kasensabo/">http://sabo.pref.akita.jp/kasensabo/</a>	秋田県の河川の水位・雨量情報などを知りたいとき
秋田県 雨量・水位情報(携帯サイト)	<a href="http://sabo.pref.akita.jp/kasensabo/mobile/">http://sabo.pref.akita.jp/kasensabo/mobile/</a>	
秋田県防災ポータルサイト	<a href="https://www.bousai-akita.jp/">https://www.bousai-akita.jp/</a>	さまざまな防災情報入手したいとき
八郎潟町役場	<a href="https://www.town.hachirogata.akita.jp/">https://www.town.hachirogata.akita.jp/</a>	町からの災害情報を知りたいとき
最新情報・天気予報等 (ラジオ)		
AM放送: NHK第1 (1,503kHz)、NHK第2 (774kHz)、ABS秋田放送(936kHz)		
FM放送: NHK (86.7MHz)、FM秋田 (82.8MHz)		

## ◆ NTT災害用伝言ダイヤル

被災地では—



被災地以外では—



※ 毎月1日・15日、年末年始等、災害用伝言ダイヤルを体験利用することができます。災害発生時にそなえて利用方法を覚えておきましょう。  
詳しくは、ホームページ「NTT災害伝言ダイヤル171」参照。  
(URL <http://www.ntt-east.co.jp/saigai/voice171/index.html>)